

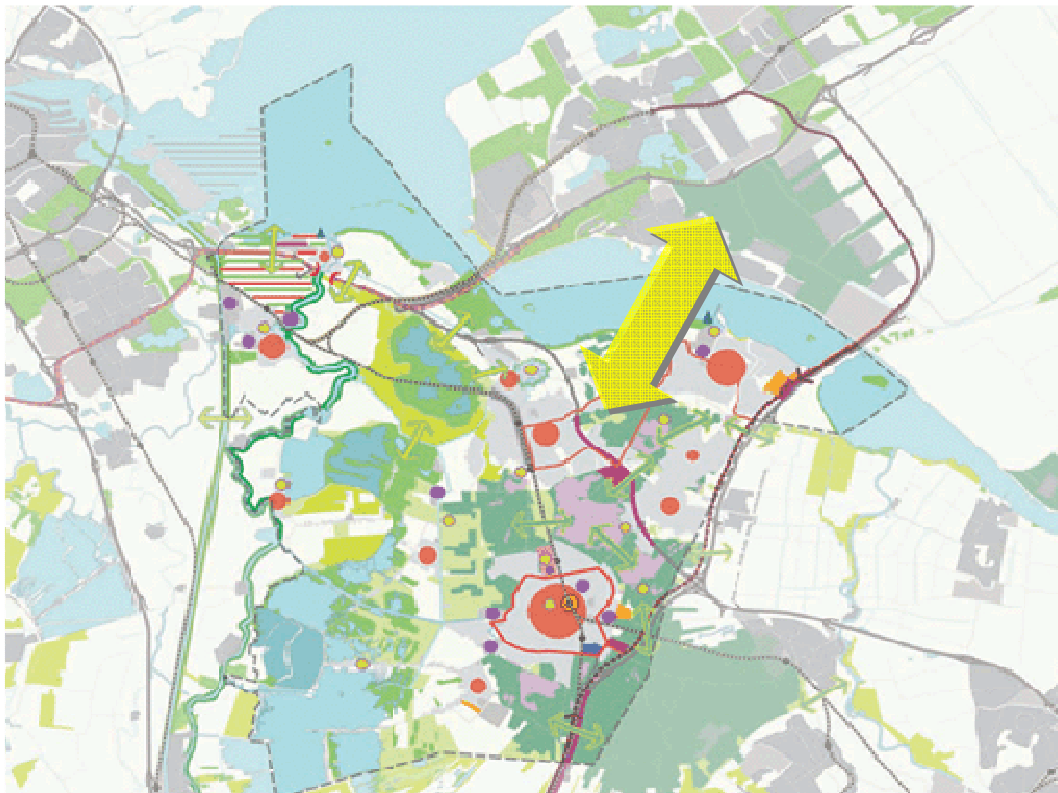
INTERGEMEENTELIJK BUREAU GOOI EN VECHTSTREEK

"Samen sterk in belang van de regio"

Overleg en samenwerking van de gemeenten Blaricum, Bussum, Hilversum,
Huizen, Laren, Muiden, Naarden, Weesp en Wijdemeren

QUICK SCAN DEELNAME GEWEST GOOI EN VECHTSTREEK AAN PLANONTWIKKELING ('SCHAALSPRONG') ALMERE

24 sept. 2010



auteurs:

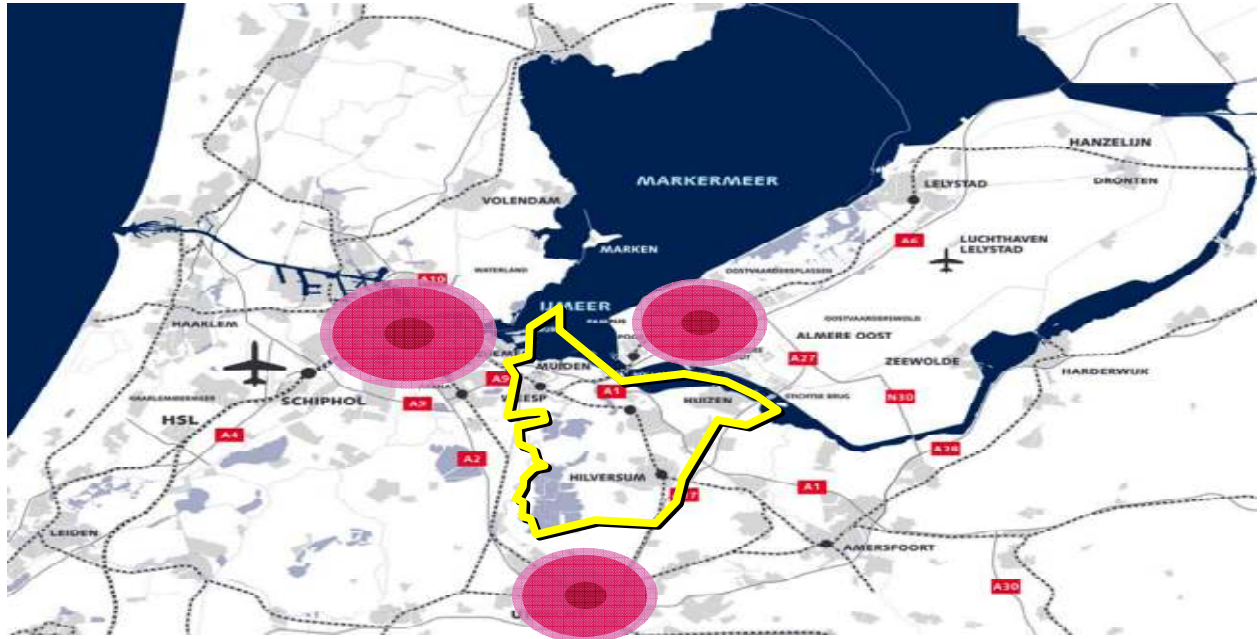
Rob Uijtjens (Gewest G&V)
en
Paul Paulusma (PPS-projects)

<u>INHOUD</u>	Blz.
1. AANLEIDING en OPDRACHT	3
2. AANPAK	4
3. BELANGEN en INHOUD van SAMENWERKING	
a. RUIMTELIJKE ORDENING	5
b. BEREIKBAARHEID	6
c. WONEN	7
d. ECONOMIE EN WERKEN	8
4. EFFECTIVITEIT en ORGANISATIE van de DEELNAME	11
5. EINDCONCLUSIES en ADVIES met slotwoord	17

1. AANLEIDING en OPDRACHT

In de verstedelijkingsopdracht voor Almere ('RAAM-brief' nov. 2009) is opgenomen dat Almere 60.000 woningen en 100.000 arbeidsplaatsen zal realiseren in de periode 2020 – 2040. Daarvan zijn 5.000 woningen voor de regio Gooi en Vechtstreek bedoeld met daarbij het nodige areaal voor bedrijven.

Almere heeft vervolgens het Gewest en de NV Utrecht gevraagd deel te nemen in de planontwikkeling voor Almere-Oost door te participeren in de Werkmaatschappij Oosterwold (WAO).



Metropoolregio Amsterdam met Structuurvisie Almere 2.0

Concrete voorstellen daartoe zijn in ontwikkeling en kunnen aangevuld worden, hoewel de kaders daarvoor grotendeels al aangegeven zijn.

Het portefeuillehoudersoverleg heeft op 19 mei jl. afgesproken hierop in beginsel positief in te gaan, maar alvorens concrete afspraken te maken eerst de kansen, kosten en risico's goed in beeld te krijgen.

Daartoe is deze Quick Scan opgesteld: een korte analyse met als centrale onderzoeksvraag:

"Op welke wijze kunnen het Gewest en de gemeenten in Gooi en Vechtstreek het beste betrokken worden bij de planontwikkeling van Almere, en in het bijzonder bij die van Oosterwold".

Om tot beantwoording van de vraag te komen zijn de volgende deelvragen hiervan afgeleid en voorgelegd aan een aantal sleutelfiguren uit de regio:

1. **Welke belangen** heeft de regio van Gooi en Vechtstreek bij de planontwikkeling van Almere in zijn geheel en bij Oosterwold in het bijzonder?
2. **Welke partijen** in de regio hebben belang bij deelname in die planontwikkeling en zouden daarbij ook betrokken moeten zijn?
3. **Welke voorwaarden** stelt de regio aan de deelname?
4. **Welke organisatievorm** is het meest effectief voor de participatie namens de samenwerkende gemeenten?

2. AANPAK

De Quick Scan is opgezet om bovengenoemde onderzoeksvragen te beantwoorden. Daarbij is de volgende werkwijze gehanteerd:

1. **Plan van Aanpak** (dd 2 juli 2010), met daarin een heldere formulering van de opgave;
2. **Interne consultatie** via de RO-adviseurs van Bussum, Hilversum en Huizen. Deze groep heeft ingestemd met de aanpak en deze ook bewaakt;
3. **Inzet van een ervaringsdeskundige** in publiek-publiek en publiek-private samenwerkingen;
4. **Analyse van bestaande beleidsdocumenten** m.b.t. de schaa sprong van Almere;
5. **Consultaties van externe sleutelfiguren**: vertegenwoordigers van de provincie Noord-Holland, de NV Utrecht, Almere, Kamer van Koophandel, woningbouwcorporaties en de vier regionale Innovatieplatforms;
6. **Conceptrapportage** met een samenvatting van de bevindingen van de geconsulteerde sleutelfiguren is ter verificatie voorgelegd aan deze personen, waarna aanvullingen zijn verwerkt in de definitieve versie.
7. **Dagelijks bestuur** is op 9 september geïnformeerd over de resultaten van de Quick Scan en gevraagd op hoofdlijnen daarmee in te stemmen;
8. **Overleg met wethouder Almere**: de gewestgedelegeerde heeft vervolgens de betrokken wethouder van Almere hierover ingelicht en afgesproken na 22 september definitieve afspraken hierover met Almere te willen maken.
9. **De definitieve versie** van de Quick Scan is opgesteld aan de hand van het commentaar van de sleutelfiguren en de wethouder van Almere en aangevuld met een advies aan het portefeuillehoudersoverleg R.O. van 22 september 2010.

De portefeuillehoudersoverleggen WWZ (23 september) en Economie en Werk (24 september) zijn hierover geïnformeerd.

3. BELANGEN en INHOUD van SAMENWERKING

In dit hoofdstuk komen de resultaten van gesprekken met sleutelfiguren van de vele sociaal-economische en woningbouwbelangen in onze regio aan de orde. Ook de analyse van bestaande beleidsdocumenten is hierin meegenomen.

a. RUIMTELIJKE ORDENING

Een analyse van de ruimtelijke mogelijkheden en beperkingen (zie Regiokaart 2015, Manifest Almere-oost, Ontwikkelingsvisie Noordvleugel Utrecht 2030 en Structuurvisie N-Holland 2040) resulteert in de volgende conclusies.

- De 'Schaalsprong' van Almere met 60.000 woningen en 100.000 arbeidsplaatsen extra is van groot belang voor de stedelijke en economische ontwikkeling van de Metropool Regio Amsterdam en dus voor Gooi en Vechtstreek. De extra groei van Almere is o.m. nodig om te voorzien in het tekort aan ruimtelijke uitbreidingsmogelijkheden in de regio als geheel.
- De ontwikkelingen van Almere en van Gooi en Vechtstreek raken daardoor steeds meer met elkaar vervlochten. Dit vereist in toenemende mate onderlinge afstemming tussen overheden en particuliere partijen die hierbij een rol spelen. Maar ook de 'concurrentie' tussen deze spelers zal toenemen.
- De uitgangspunten van de Structuurvisie Almere 2.0 en de werkmaatschappij 'Oosterwold' leiden tot een hoogstedelijke, kapitaalintensieve ontwikkeling aan de westzijde (IJmeerkust) van Almere en een niet-stedelijke, landelijke ontwikkeling aan de oostzijde ('Oosterwold'). De oostzijde moet inkomsten genereren voor de financiering van de ontwikkelingen aan de westzijde.
- De focus van onze regio blijft niet beperkt tot de ontwikkeling aan de oostzijde van Almere, maar ook op het gehele plangebied van de schaa sprong.
- Naast onze steun voor de plannen van Almere wordt ook kritisch gekeken naar bepaalde aspecten hiervan, zoals het buitendijks bouwen, de verbinding over het IJmeer en de 'dunne' organische verstedelijking aan de oostkant, die geen optimale condities schept om een hoogwaardig regionaal openbaar vervoer tussen Almere en het Gooi te ontwikkelen.
- Dit betekent dat er samen met Almere een verdiepingsslag gemaakt moet worden die antwoord geeft op de vraag wat voor soort woon-, werk-, en recreatiemilieu ontwikkeld moeten worden in deze schaa sprong, en hoe deze ontwikkelingen het beste aansluiten op de behoefte van het voedingsgebied.
- Hierbij zal ook met de NV Utrecht afgestemd moeten blijven worden, omdat veel van deze belangen ook op die grotere schaal gevoeld worden en neergelegd zijn in de Ontwikkelingsvisie van de NV Utrecht.

Conclusie: vanuit het oogpunt van ruimtelijke ordening zal de ontwikkeling van Almere op termijn beschouwd kunnen worden als één groot samenhangend gebied met Gooi en Vechtstreek met sterke interne sociaal-economische (wonen, werken, recreëren), infrastructurele- (fiets, auto en OV) en ecologische (groen en blauw) relaties.

b. BEREIKBAARHEID

Analyse van bereikbaarheidsprojecten als AGU, HOV-project, SAA en SAAL leert het volgende.

- De schaa sprong Almere dient gepaard te gaan met een forse verbetering van de bereikbaarheid via weg en openbaar vervoer tussen Flevoland, Noord-Holland en Utrecht, waarbij een adequate, meerzijdige ontsluiting voor Almere naar zowel het westen, zuiden als oosten gerealiseerd wordt.
- Voor de westelijke ontsluiting zijn tal van projecten gestart en in ontwikkeling. De verbetering van de wederzijdse bereikbaarheid aan de westzijde zal via de rijksprojecten SAA (verbreding A1 en A6) en SAAL (verbetering Spoorverbinding A'dam-Weesp-Almere-Lelystad) moeten worden gerealiseerd.
- De ontsluiting aan de oostzijde zal middels het AGU project (verbinding Almere-Gooi-Utrecht) vorm moeten krijgen en dus in het MIRT van het rijk een plek moeten krijgen (nu als 'Verkenning' en later als 'Planprocedure'). Daarbij zal zowel autoverkeer als openbaar vervoer aandacht moeten krijgen.
- Voorkomen moet worden dat 'Oosterwold' alleen maar een dun bebouwd, autoafhankelijk stadsdeel wordt, zoals nu in de uitgangspunten van de Structuurvisie Almere 2.0 en de werkmaatschappij 'Oosterwold' is vastgelegd. Daarmee wordt de druk op de wegverbindingen met het Gooi en Utrecht extra vergroot (extra rijstroken A27) en de realisering van hoogwaardig openbaar vervoer (waaronder de doortrekking HOV het Gooi naar Almere) bemoeilijkt.
- Als ambitie voor een goed openbaar vervoer moet worden ingezet op vrijliggende busverbindingen tussen Almere, Huizen, Hilversum en zo mogelijk ook al Utrecht/Amersfoort op korte termijn (binnen 5 jaar) en een tramsysteem c.q. nieuwe treinverbinding ('Stichtselijn') op langere termijn.
- Een nieuwe nationale autoverbinding tussen de A30 en A28 ter hoogte van Nijkerk via Flevoland is ook noodzakelijk om de overbelasting van de A1 in het Gooi te verminderen.

Conclusie: vanuit de bereikbaarheidsoptiek zal ingebracht moeten worden dat de uitgangspunten voor 'Oosterwold' ('organische' groei en zeer lage woningdichtheid) aangepast moeten worden naar een model van een meer geplande en geconcentreerde verstedelijkingsvorm rond één of twee knooppunten om daarmee draagvlak te creëren voor een goed openbaar vervoer tussen Almere en Gooi.

c. WONEN

Analyse van de plannen en overleg met o.m. vertegenwoordigers van de woningbouwcorporaties (Alliantie, Dudok-Wonen en Gooi en Omstreken) heeft de volgende conclusies opgeleverd.

- De opdracht voor de 'Schaalsprong Almere' (60.000 woningen en 100.000 arbeidsplaatsen) is vooral gebaseerd op modelmatige ramingen op bovenregionaal schaalniveau en niet op regionale en lokale onderzoeken;
- Het belang van Almere voor woningzoekenden uit Gooi en Vechtstreek is en blijft groot, maar de afspraak om rekening te houden met 5 duizend woningen voor de behoefte vanuit Gooi en Vechtstreek verdient nadere uitwerking;
- De Structuurvisie Almere 2.0 voorziet in de ontwikkeling van Oosterwold met een gemiddelde dichtheid van 5 woningen per hectare. Deze lage dichtheid geldt weliswaar voor het gehele plangebied, maar naast een landelijke en dure invulling worden er tevens lokaal hogere dichtheden toegepast in zogenoemde kristallisatiepunten: enclaves, dorpen, en/of kernen. Uitgangspunt van Almere is dat het woonmilieu zal moeten aansluiten op het woonmilieu van Gooi en Vechtstreek en van de Noordvleugel Utrecht.
- De verantwoordelijkheid voor de woningbouw in Almere ligt bij Almere en zal bij de daar opererende partijen moeten liggen; Gooise corporaties zullen vooralsnog daaraan niet actief deelnemen;
- Het ontbreekt ook aan instrumenten om woningzoekenden vanuit onze regio naar Almere te 'leiden'; het verdient daarom aanbeveling om met Almere instrumenten als woningdifferentiatie en -toewijzing te beschouwen en zo mogelijk af te stemmen.
- Voor een goed functionerende woning- én arbeidsmarkt een betere wederzijdse bereikbaarheid van Almere en het 'oude land' van belang.

Conclusie: ten aanzien van wonen is het gewenst om vanuit onze regio een adviserende rol naar Almere toe te vervullen, waarbij onder andere een gezamenlijke marktverkenning uitgevoerd kan worden; daarbij zal de aandacht primair uit kunnen gaan naar (een marktverkenning aangaande) de bouw van het midden- en duurdere segment huur- en koopwoningen om daarmee zowel de doorstroming in de regio te stimuleren, als in te spelen op de wens van Almere om aan de oostzijde duur en landelijk te bouwen.

Anne Wilbers, Directeur de Alliantie Gooi en Vechtstreek
(in Manifest Almere-oost, nov. 2009)

De regionale corporaties ondersteunen met kracht het pleidooi van het gewest voor een ontwikkeling aan de oostzijde van Almere. Almere is voor de woningmarkt van Gooi en Vechtstreek en als overloop van bedrijven die geen uitbreidingsruimte in de regio vinden van groot belang. De woondruk in Gooi en Vechtstreek is enorm. Veel bewoners hebben in de afgelopen jaren woonruimte gevonden en voor velen zal Almere nog een oplossing kunnen bieden.

Er bestaan sterke relaties tussen beide gebieden, zowel maatschappelijk als economisch. Voor Gooi en Vechtstreek is een ontwikkeling aan de oostzijde met een uitstekende bereikbaarheid van en naar de regio dan ook van vitaal belang. Wij ondersteunen met grote nadruk het pleidooi van het gewest voor een hoogwaardige openbaar vervoer verbinding, ter ontlasting van de enorme druk op de infrastructuur en ter bescherming van natuur en milieu in de beide regio's."

d. ECONOMIE EN WERKEN

In het Regionaal Economische Actieprogramma werken de gemeenten in Gooi & Vechtstreek samen aan de economische ontwikkeling van de regio. Hiervoor zijn innovatieplatforms opgericht die het programma rondom economische speerpunten uitvoeren; te weten iLocator (werklocaties), iMMovator (mediasector), iZovator (Zorgsector), en iTrovator (Toerisme & Recreatiesector). Deze innovatieplatforms treden op als belangenpartijen en zijn daarom geconsulteerd om het inzicht te verkrijgen in de belangen van de regio bij de participatie in de planontwikkeling van Almere. Ook de Kamer van Koophandel is geconsulteerd. Deze overleggen leidden tot de volgende algemene conclusie:

De economieën van Gooi en Vechtstreek en Almere kunnen elkaar zeer goed aanvullen en versterken in plaats van elkaar te beconcurreren. Het tekort aan ruimte voor kantoren en bedrijventerreinen in Gooi en Vechtstreek kan worden gecompenseerd in de plannen van Almere. De groei van het arbeidspotentieel en de nieuwe vestigingsmogelijkheden voor zorginstellingen en werknemers in de zorgsector in Almere vormt een vitale bijdrage voor deze sector in Gooi en Vechtstreek. Daar zijn dan wel betere verbindingen tussen Almere en het Gooi voor nodig.

Daarom is onderlinge samenwerking en afstemming gewenst. Dat geeft het belang aan van nadere afspraken met Almere. Deze mogen niet beperkt blijven tot 'Oosterwold', maar moeten geheel Almere betreffen en al op korte termijn in werking kunnen treden.

Over de verschillende bedrijfssectoren valt het volgende op te merken.

Bedrijfsterreinen

- In Gooi en Vechtstreek zijn onvoldoende nieuwe bedrijfslocaties beschikbaar. Bovendien staat het bestaande aanbod werklocaties onder druk door woningbouwplannen. Dit tekort wordt onderbouwd door het onderzoeksrapport van *Buck Consultants International* van april 2010. Dit rapport bevestigt het tekort aan ruimte voor kantoren en bedrijventerreinen in Gooi en Vechtstreek en laat een zeer groot aanbod zien in Almere en Lelystad.

**Rob Zieck,
Voorzitter Kamer van Koophandel Gooi-, Eem en Flevoland
(Manifest Almere-oost)**

'Het bedrijfsleven in het Gooi en de Vechtstreek kampt met weinig nieuwe bedrijfsruimte. Er is behoefte aan nieuwe bedrijfsruimte in de directe omgeving. Almere kan hierin goed voorzien door het creëren van bedrijfsterreinen aan de oostkant van de stad. In dit deel liggen kansen voor economische activiteiten waarvoor in het westen van Almere geen ruimte is zoals transport, logistiek en industrie. Dit zijn sectoren waarvoor goede infrastructuur noodzakelijk is. Wij ondersteunen daarom de oproep voor een capaciteitsuitbreiding van de A27 en op de middellange termijn de aanleg van een A30 door zuidelijk Flevoland naast het aanleggen van hoogwaardig OV tussen Almere, het Gooi en Utrecht. De aanleg van infrastructuur vormt een noodzakelijke stimulans voor het behalen van de economische opgaven van Almere en de regio.'

- Almere zal moeten meewerken aan het beteugelen van de overcapaciteit aan kantoorplannen in de totale metropoolregio ('PlaBeKa' afspraken);
- Het beleid in Gooi en Vechtstreek (i.c. iLocator) richt zich vooral op behoud, herstructurering en intensivering van bestaande werklocaties in onze regio.
- Nieuwe bedrijfsterreinen in Almere kunnen daarbij helpen mits deze qua profilering een aanvulling vormen op onze structuur en ambities;
- Op basis van onze 'Bedrijvenmonitor' is het mogelijk een overzicht te maken van bedrijven die wellicht naar Almere kunnen en willen verplaatsen;
- Op die wijze wordt zowel de economische structuur van onze regio als die van Almere versterkt;
- Almere zal zich niet moeten richten op plannen voor en acquisitie van bedrijven die in onze regio tot de economische kern ('speerpunten') behoren; het is wenselijk hierover duidelijke en controleerbare afspraken te maken;
- Hieraan hoort ten grondslag te liggen een basis van wederzijds vertrouwen;
- Deze afspraken dienen zo spoedig mogelijk gemeentebreed met Almere gemaakt te worden en niet alleen met de werkmaatschappij 'Oosterwold'.

Mediasector

- Nederland - en daarbinnen het Gooi - is voor Europa de belangrijkste 'Media Hub' (digitaal doorgeefluik), waarbij het gaat om het doorgeven en vermarkten van films, muziek en games ;
- Gooi, Almere en Amsterdam vormen onderdeel van een glasvezel netwerk met uitiem hoge capaciteit, dat het onderling doorgeven van dit soort 'zware' multimediabestanden mogelijk maakt;
- De media-industrie (en zorgsector) maakt een omslag door verregaande digitalisering van datastromen, waardoor er sprake is van een explosieve groei van data centers (opslag). Het ontbreekt onze regio echter blijvend aan ruimte hiervoor. Ook voor veel aan de media verbonden logistieke diensten is onvoldoende ruimte in het Gooi;

Wethouder Lon Jooren van Hilversum
(Metropool Journaal sept. 2010)

Dat ook productiemaatschappijen opereren vanuit Almere en Amsterdam vindt Jooren geen probleem. "Amsterdam, Almere en Hilversum hebben al een met elkaar verknoopt glasvezelnetwerk. Hilversum blijft de mediastad. Alleen al het Media park kent de grootste concentratie studio's en productiebedrijven in Europa. Dat zal niet gauw veranderen. Het zou jammer zijn als we elkaar hierop beconcurreren binnen de metropoolregio, daar worden we geen van allen sterker van. Beter kunnen we het gevecht aangaan met andere landen."

- Almere zou hierin kunnen voorzien en zich specialiseren, waarbij de combinatie met ontwikkelingen in de zorgsector gezocht kunnen worden (zie ook volgende paragraaf);
- Met de toevoeging van Almere ontstaat een driehoek van centra die elk met een eigen specialisme elkaar onderling zullen versterken:
 - * **Amsterdam als creatief centrum:** het centrum van creativiteit en knooppunt ('hub') aan de voorkant van het productieproces.
 - * **Hilversum als kennis- en productiecentrum:** centrum voor productie met de laagste prijs in Europa, een hoge concentratie van ICT specialisaties en hoogwaardige productie apparatuur. Deze expertise moet behouden en uitgebouwd worden.

* **Almere als data center:** data center voor de media en zorgsector en daarbij behorende ICT functies, en andere ruimte-extensieve, facilitaire en logistieke onderdelen van de mediasector. Deze opzet vraagt om goede onderlinge afspraken tussen de betrokken overheden en marktpartijen waardoor de mediasector in zijn geheel versterkt wordt. De rol van de overheid zal gericht moeten zijn op het stellen van kaders en randvoorwaarden om deze groei van de mediasector te faciliteren (zoals ruimtelijke plannen en processen). Hiervoor zijn bestuurlijke, controleerbare afspraken gewenst over gedragscode, bedrijfs- en woningbouwprogramma's, onderlinge bereikbaarheid en onderwijssamenwerking.

Zorgsector

- De zorginstellingen in onze regio (i.c. iZovator) wil innovatie in de zorg economie bevorderen, zodat de zorg goed aansluit bij de behoefte van de burger. Daarnaast wil iZovator de economische bedrijvigheid in de regio bevorderen
- Er is belang bij een goede samenwerking. Vanuit de cure-sector (medische zorg) is bijvoorbeeld de Trappenberg al werkzaam in Almere en vanuit Tergooiziekenhuizen is er op vakgroepniveau samenwerking (bijvoorbeeld cardiologie) en voorziet in een regionaal centrum waar burgers de totale regio gebruik van kunnen maken.
- Voor de care-sector, waartoe de ouderenzorg, de geestelijke gezondheidszorg en de gehandicaptenzorg gerekend worden, is de schaa sprong een kans voor een regionale aanpak die beslist aangegrepen moet worden. Care is een grote sector in onze regio met circa 10.000 arbeidsplaatsen (na de mediasector de grootste).
- De 'schaalsprong' Almere is van groot belang i.v.m. groei arbeidspotentieel en nieuwe vestigingsmogelijkheden voor onze instellingen en werknemers in de sector;
- Daar zijn dan wel betere verbindingen tussen Almere en het Gooi voor nodig;
- Onze regio kan Almere helpen aan kennis en netwerkopbouw voor deze groeisector;
- Dankzij de glasvezelverbindingen zijn de samenwerkingsmogelijkheden met Almere enorm toegenomen, waardoor digitaal gestuurde zorgdiensten over en weer verder ontwikkeld kunnen worden; dit geldt voor cure en care!
- Ook de combinatie zorg – recreatie biedt innovatieve mogelijkheden voor zowel onze regio als voor Almere (zie volgende paragraaf);
- Hiervoor is een 'alliantie' met Almere vereist, waarin naast de doelen van samenwerking ook afspraken en randvoorwaarden over de uitvoering ervan zijn vastgelegd.

Toerisme

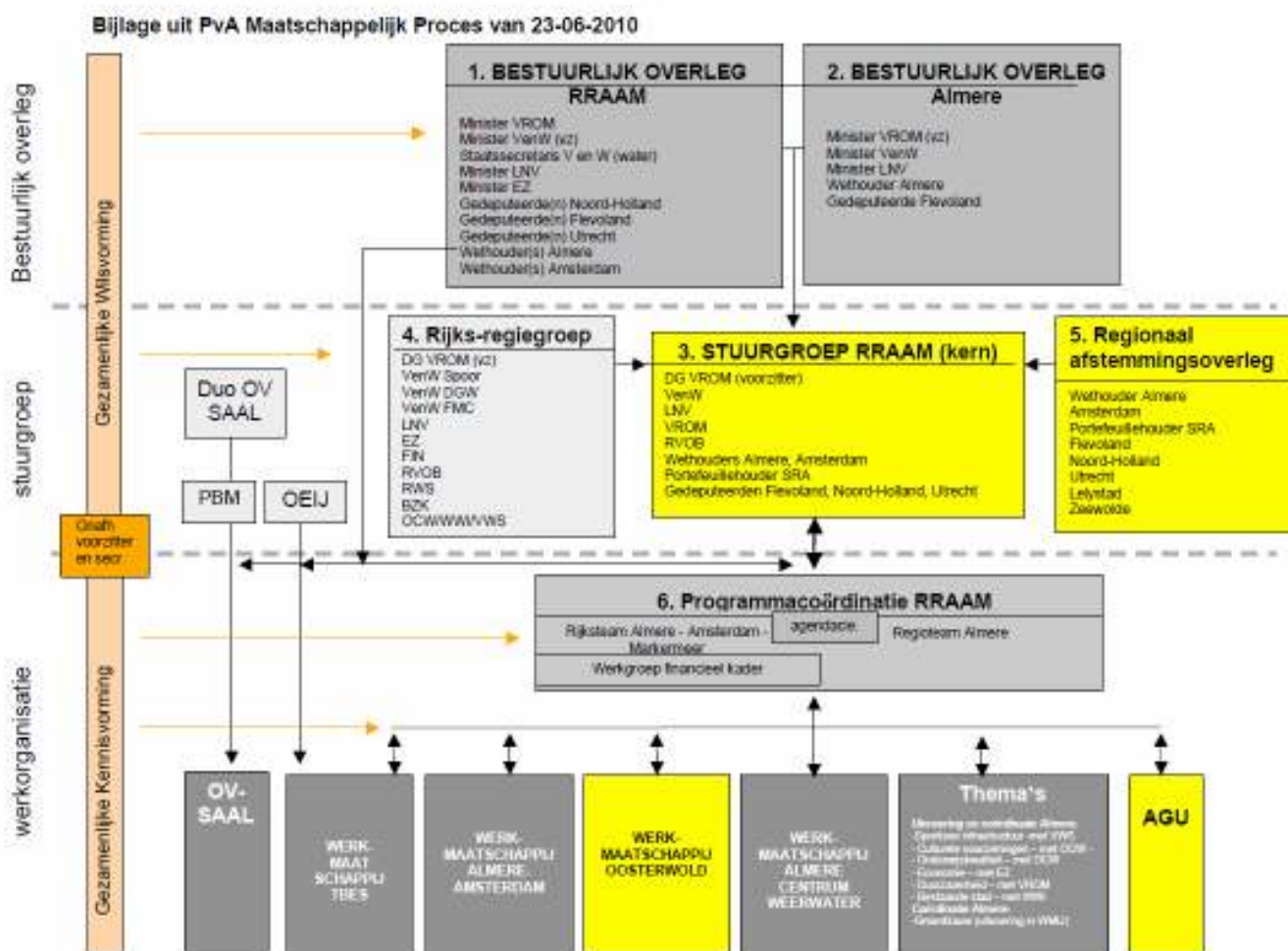
- De groei van Almere kan een extra impuls geven aan de ontwikkeling van de dagrecreatie en het meerdaags toerisme in onze regio, zeker als Almere er in slaagt een of enkele grote toeristische attracties en accommodaties te ontwikkelen;
- Daarvoor zullen de onderlinge verbindingen (recreatieve fiets- en veerverbindingen en openbaar vervoer) verbeterd dienen te worden;
- Deze ontwikkeling zal in grote lijnen geen concurrentie opleveren voor onze toeristisch-recreatieve structuur en belangen;
- Concrete samenwerking is mogelijk op het terrein van toeristisch-recreatieve netwerken en informatiebestanden, gezamenlijke thema's (bijv. architectuur) en optimalisering watersportmogelijkheden IJmeer en Gooimeer;
- Ook de combinatie met ontwikkelingen in de zorgsector biedt voor Almere én onze regio kansen op nieuwe producten en ruimtelijke combinaties;
- Onze regio kan Almere helpen door het aanbieden van 'pilots' in deze sfeer.

4. EFFECTIVITEIT en ORGANISATIE van de DEELNAME

In dit hoofdstuk wordt ingegaan op de mogelijkheden en voorwaarden voor samenwerking tussen onze regio en Almere. Deelname betekent dat het Gewest inspeelt op de door Almere opgetuigde organisatie van de schaa sprong. Deze wordt eerst kort toegelicht. Vervolgens wordt een voorstel gedaan op welke wijze het Gewest op efficiënte wijze zowel op bestuurlijk niveau als op operationeel niveau kan participeren in de planontwikkeling.

Organisatie van de schaa sprong

De organisatie van het Rijk-Regio programma Amsterdam-Almere-Markermeer (RRAAM) is in het Werkplan RRAAM uiteengezet volgens bijgevoegd organisatieschema. De voor onze regio relevante gremia zijn in het organisatieschema **geel gemarkeerd**.



In de organisatie van RRAAM wordt uitgegaan van een actieve rol en betrokkenheid van de regionale overheden bij de directe werkprocessen rondom de werkmaatschappijen en de thema's. Uit dit organisatieschema is op te maken op welke wijze de drie provincies en de Stadsregio Amsterdam bij het planproces betrokken zijn. Deze is vooral op bestuurlijk niveau georganiseerd.

De uitnodiging van Almere aan het Gewest Gooi en Vechtstreek houdt in dat een actieve deelname op werkniveau in de Werkmaatschappij Almere-Oosterwold (WAO) wordt gevraagd.

Werkorganisatie

Almere heeft aan het Gewest gevraagd om te participeren in de Werkmaatschappij Almere Oosterwold (WAO). De bestuurlijke opdrachtgevers van de WAO zijn de wethouder RO van Almere en de directeur RVOB .

Voor de dagelijkse leiding wordt een projectdirecteur aangesteld. Deze projectdirecteur zal de organisatie opzetten die samengesteld wordt uit vertegenwoordigers van de volgende partners:

- Gemeente Almere (voorzitter), het RVOB (namens het rijk), Provincie Flevoland, Provincie Utrecht (namens de Noordvleugel Utrecht), Waterschap Zuiderzeeland, en Gemeente Zeewolde.

Deze opzet is gebaseerd op het Plan van Aanpak WAO (dd 20 augustus 2010). Als het Gewest Gooi en Vechtstreek deelneemt aan de planontwikkeling dan zal de vertegenwoordiger van de regio aan deze organisatie worden toegevoegd.

Almere heeft aangegeven dat deze deelname zowel voor publieke als voor maatschappelijke partijen niet vrijblijvend is. Publieke en maatschappelijke partijen zullen zich aan het proces moeten committeren en gezamenlijk zullen een aantal spelregels opgesteld worden over onder andere de inzet van mensen en middelen, procesafspraken, ambitie en agenda.

Daar waar maatschappelijke inbreng gewenst is en een meerwaarde heeft, worden de projectleiders gevraagd het werkproces zo in te richten dat er ruimte is voor deelname van medewerkers en experts van maatschappelijke organisaties aan de reguliere werkzaamheden.

De maatschappelijke partijen kunnen daarbij de volgende typen kennis inbrengen:

1. specialistische kennis (expertise en feiten);
2. ervaringskennis (beleving en lokale gebiedskennis);
3. creatieve kennis (verruimen blikveld, ideeën en 'out of the box'-denken).

De WAO heeft als opdracht om op basis van de structuurvisie Almere 2.0 een structuurvisie voor Oosterwold op te leveren waarin de bestaande en geplande ruimtelijke kaders op het hogere schaalniveau worden vastgelegd. Bij de ontwikkeling van Oosterwold wordt uitgegaan van organische stedenbouw met enkele kristallisatiepunten, met daarnaast een reservering voor nog onbekende grootschalige ontwikkelingen (Universiteit, Olympische Spelen, etc).

Om daartoe te komen worden in het Plan van Aanpak van de Werkmaatschappij Almere Oosterwold de volgende stappen onderscheiden:

1. zoektocht naar economische dragers (juli 2010 - december 2010)
2. analyse resultaten (januari 2011 – juli 2011)
3. definitieve strategie en voorbeelduitwerking (augustus 2011 – december 2011)

Voorstel deelname regio Gooi en Vechtstreek

Bestuurlijke vertegenwoordiging

De organisatiestructuur van het RRAAM-project (blz. 11) voorziet niet in een vertegenwoordiging van het Gewest op het niveau van het Regionale Afstemmingsoverleg en de stuurgroep.

Daarom zullen de belangen van onze regio op dat niveau primair vertegenwoordigd moeten worden door de (gedeputeerde van de) provincie Noord-Holland die zowel zitting heeft in het Regionaal Afstemmingsoverleg als in de Stuurgroep RRAAM. Het is wenselijk daarover een 'arrangement' met Noord-Holland aan te gaan waarin geregeld is hoe onderling afgestemd wordt om de belangen van onze regio zo goed mogelijk op tafel te krijgen en houden.

Externe voorwaarden:

- Om te komen tot een sfeer van collegiale samenwerking en wederzijds vertrouwen is periodiek overleg tussen bestuurders uit Gooi en Vechtstreek en Almere dringend gewenst.
- De speerpunten van de economie van het Gewest (Zorg, Multimedia, Toerisme & Recreatie) dienen zoveel mogelijk hier behouden blijven.
- De samenwerking met Almere dient transparant te zijn, met name op het terrein van acquisitie voor bedrijven, om zo een negatieve zuigende werking van Almere te voorkomen.

Interne voorwaarden:

- De personele capaciteit voor de vertegenwoordiging van de regio moet beschikbaar gesteld worden;
- Deze inzet moet kunnen plaatsvinden met voldoende draagvlak van zowel bestuur als van maatschappelijke partijen.

Deelname op werkniveau (ambtelijk)

Voorgesteld wordt om een vertegenwoordiging uit de regio Gooi en Vechtstreek af te vaardigen om met de directie van de werkmaatschappij WAO op werkniveau kennis en informatie uit te wisselen. Dat kan één persoon zijn of bij voorkeur een teamverband; gewest/gemeenten samen met vertegenwoordigers van corporaties en de economische sector.

De publieke (ambtelijke) vertegenwoordiger heeft het Gewest of één van grote gemeenten als thuisbasis, en dient over goede ingangen te beschikken bij zowel bestuurlijke als private partijen en hoofdrolspelers in de regio.

De private belangen kunnen wisselend door een der betrokken organisaties ingebracht worden.



Organiseren van kennis en informatie in de regio

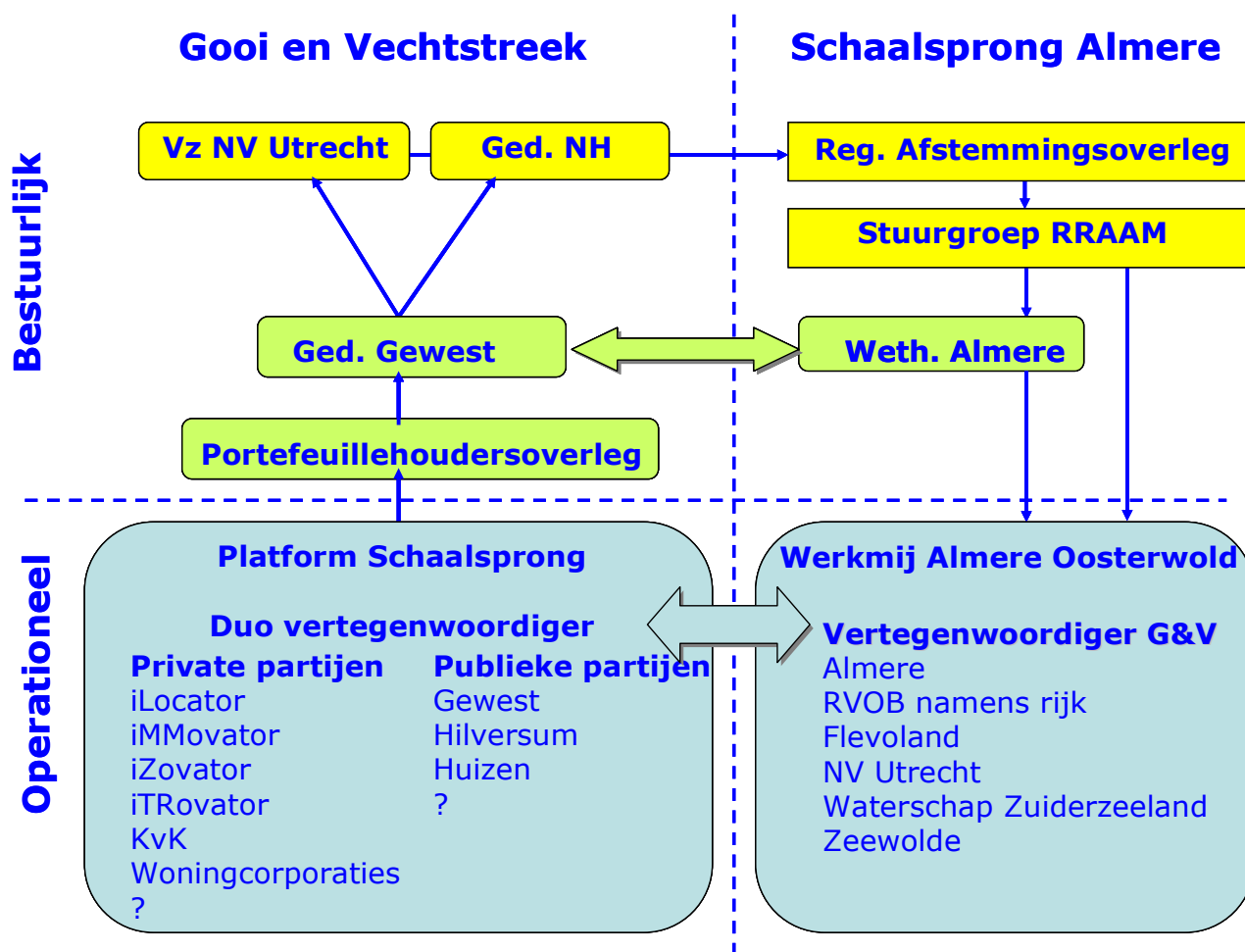
Om de kennis en informatie uit de regio operationeel te maken zal in de regio een platform georganiseerd moeten worden om dit te faciliteren. Een dergelijk platform dient dan samengesteld te worden uit vertegenwoordigers van de volgende partijen:

- De vertegenwoordiger van de overheden in de regio, en daarnaast de directeurs van iLocator, iZovator, IMMovator en iTrovator, en vertegenwoordigers van de Kamer van Koophandel, VNO/NCW en woningcorporaties.

Dit platform moet mogelijk maken dat de creatieve en constructieve informatie, die relevant is voor de deelname aan de planontwikkeling in Almere, onderling wordt uitgewisseld en ingezet kan worden in de deelname. Daarvoor kunnen uiteraard multimediale technieken worden aangewend, zoals een gemeenschappelijk digitaal 'werkatelier' Almere - Gooi en Vechtstreek.

Daarnaast zal dit platform ook periodiek bijeen komen om kennis en informatie uit te wisselen. De frequentie zal afhankelijk zijn van de informatiebehoefte over en weer tussen de werkmaatschappij en de regio, en de agenda's van het Regionaal Afstemmingsoverleg en de stuurgroep RRAAM.

Deze organisatievorm kan als volgt schematisch worden weergegeven.



Taken en verantwoordelijkheden

De vertegenwoordiging van de regio rapporteert rechtstreeks aan het portefeuillehoudersoverleg van het Gewest. Deze vertegenwoordiger van de gemeenten zal met mandaat dienen te opereren. Het portefeuillehoudersoverleg zal daarvoor een mandaatbesluit moeten nemen.

Kosten

Tussen het rijk, Almere, en de provincies Utrecht, Noord-Holland en Flevoland zijn afspraken gemaakt over cofinanciering van de schaalsprong. Het betreft hier financiële bijdragen die los staan van de gewenste personele inzet.

Voor Gooi en Vechtstreek zijn hieraan geen financiële verplichtingen verbonden.

Maar deelname in planontwikkeling zal wel personele capaciteit van gewest en/gemeenten vergen: 0,2 – 0,4 fte. gedurende anderhalf jaar. Almere heeft aangegeven dat deze kosten niet voor vergoeding in aanmerking komen. Deze ambtelijke inzet zal dus bij voorkeur vanuit de bestaande organisatie/formatie ingevuld moeten worden om extra kosten te voorkomen.

5. EINDCONCLUSIES en ADVIES

De opdracht voor de quick scan is antwoord te geven op de volgende vragen:

1. **Welke belangen** heeft de regio van Gooi en Vechtstreek bij de planontwikkeling van Almere in zijn geheel en bij Oosterwold in het bijzonder?
2. **Welke partijen** in de regio hebben belang bij deelname in die planontwikkeling en zouden daarbij ook betrokken moeten zijn?
3. **Welke voorwaarden** stelt de regio aan de deelname?
4. **Welke organisatievorm** is het meest effectief voor de participatie namens de samenwerkende gemeenten?

Uit de voorgaande hoofdstukken vallen de volgende antwoorden, conclusies en aanbevelingen hierover te formuleren.

1. Belangen

Behoud gemeenschappelijke waarden IJmeer en Gooimeer.

Gezamenlijke woningmarktverkenning voor Oosterwold en afstemming woningtoewijzing in het algemeen.

Behoud sterke economische functies in Gooi en Vechtstreek, te weten de kern van de mediasector (m.n. omroepen en productiebedrijven Mediapark) en hoogwaardige zorginstellingen (care en cure).

Het tekort aan ruimte voor kantoren en bedrijven in Gooi en Vechtstreek kan worden gecompenseerd in de plannen van Almere. Selectieve overloop naar Almere is dus gewenst. Vanuit onze regio (i.c. iLocator en iZovator) kan hierop ingestoken worden. Voorkomen van overcapaciteit in de kantorensector.

Verbetering onderlinge bereikbaarheid waarbij de planontwikkeling voor 'Oosterwold' meer gericht moet worden op geplande, geconcentreerde verstedelijking met één of twee knooppunten die een goed openbaar vervoer tussen Almere en Gooi mogelijk moeten maken.

Gezamenlijk ontwikkelen van toeristisch-recreatief datanetwerk en wederzijdse afstemming product. Experimenteren met gezamenlijke 'pilot' in Almere en nieuwe recreatieve veerverbinding over water.

2. Partijen

De provincie N-Holland en NV Utrecht zijn bestuurlijke partners die onze belangen op strategisch bestuurlijk niveau (zoveel mogelijk) behartigen.

Binnen de regio zijn de woningcorporaties, de innovatieplatforms en de Kamer van Koophandel geïnteresseerd in deelname aan de planontwikkeling. Vooral de platforms willen daar ook kennis en/of capaciteit in steken.

Van onze gemeenten zijn vooral Hilversum en Huizen geïnteresseerd intensief betrokken te worden bij de planontwikkeling van Almere.

3. Voorwaarden

Bij BenW Almere zal een open en constructieve houding tot samenwerking met Gooi en Vechtstreek aanwezig dienen te zijn.

De samenwerking met Almere dient transparant te zijn, met name op het terrein van bedrijfsacquisitie, om zo een negatieve zuigende werking van Almere op onze bedrijvigheid en voorzieningen te voorkomen

GS N-Holland (i.c. de betrokken gedeputeerde) zal bereid moeten zijn nauw met Gooi en Vechtstreek af te stemmen met oog op een goede belangenbehartiging voor onze regio in de stuurgroepen van Almere.

Onze inzet moet kunnen plaatsvinden met bestuurlijk mandaat van alle gemeenten (colleges) en een convenant met de overige partijen.

De personele capaciteit voor de vertegenwoordiging vanuit de regio (Gewest of gemeente) moet beschikbaar gesteld worden.

4. Organisatievorm

Zie schema pag. 14

Onze bestuurlijke betrokkenheid kan als volgt worden georganiseerd:

- * periodiek overleg DB (gedelegeerde) Gewest en BenW (wethouder) Almere;
- * via N-Holland op basis van een 'arrangement' tussen Gewest en G.S.;
- * via NV Utrecht op basis van het 'Afsprakenkader'

De deelname op werkniveau kan als volgt georganiseerd worden:

- * een vertegenwoordiger uit een der gemeenten of Gewest met mandaat van portefeuillehoudersoverleg en onder dagelijkse verantwoordelijkheid van gewestgedelegeerde;
- * inbreng / participatie vanuit maatschappelijke partijen afspreken (corporaties, innovatieplatforms) op basis van convenant regelen.

Qua controle en risico het volgende.

Het is wenselijk deze vorm van samenwerking en participatie regelmatig te evalueren (minstens 2 x per jaar) met de betrokken portefeuillehouders.

Aan de nu voorgestelde vorm van betrokkenheid vanuit Gooi en Vechtstreek zijn geen financiële of bestuurlijke risico's verbonden. Wel zal binnen de regio de inzet van adequate kennis en capaciteit geregeld moeten worden om de deelname serieus en succesvol ter hand te nemen. Dit zal binnen de bestaande personele formaties van gewest of gemeenten dienen te geschieden.

Na afronding van het project 'Oosterwold' zal onze betrokkenheid geëvalueerd en opnieuw afgewogen moeten worden.

Slotwoord

De auteurs/adviseurs van deze quick scan zijn aangenaam verrast door de directe en enthousiaste medewerking van alle personen die geconsulteerd zijn. Ondanks de vakantieperiode waren allen bereid op zeer korter termijn ruimte in hun agenda hiervoor vrij te maken. Wij zijn hen daarvoor dankbaar.