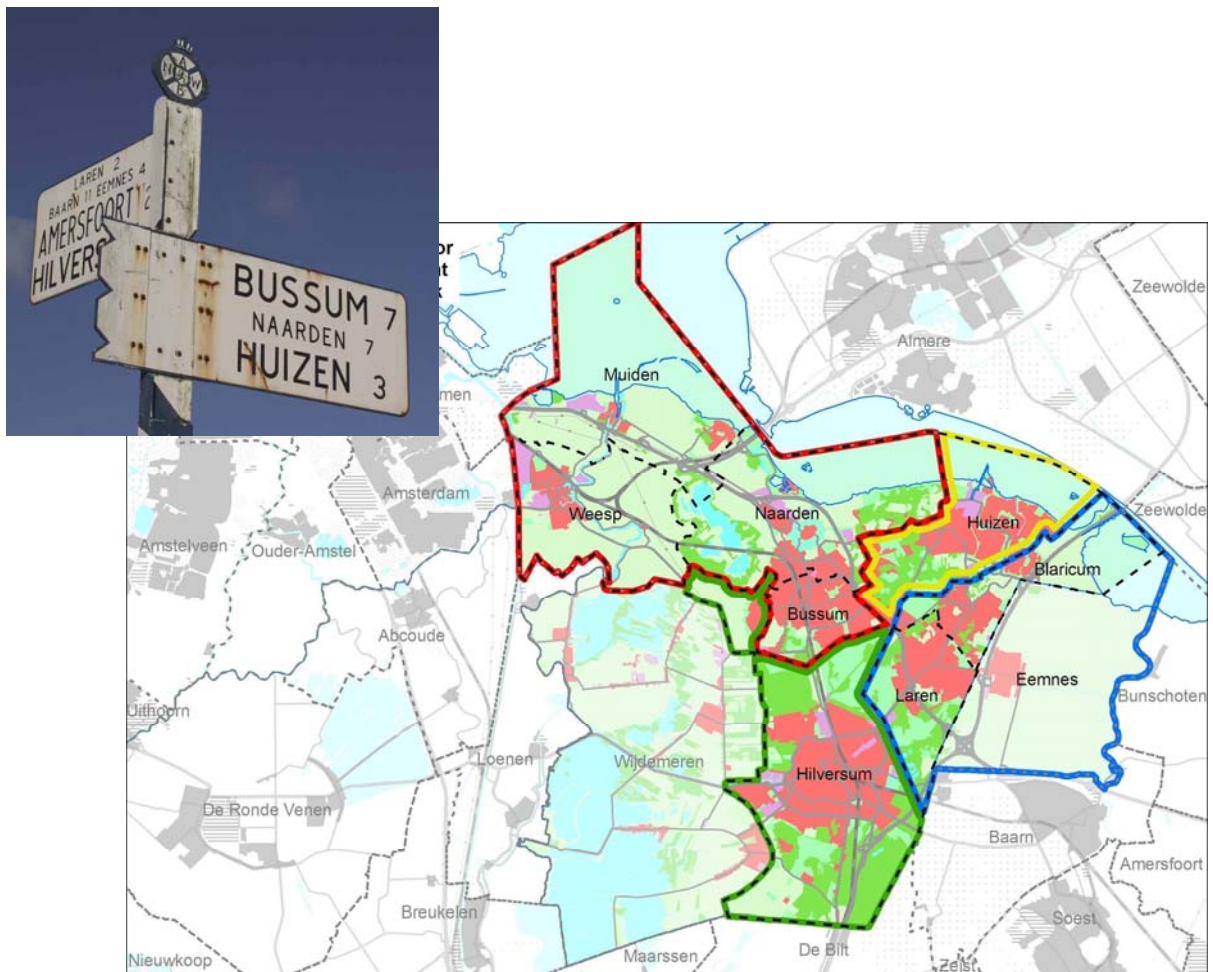


Arbeidsmarktanalyse Gooi en Vechtstreek



UWV WERKbedrijf
Afdeling Arbeidsmarketing
Afdeling Arbeidsmarktinformatie
Februari 2009

INHOUDSOPGAVE

1. INLEIDING	3
2. WERKGELEGENHEID	4
2.1 ONTWIKKELING VAN DE WERKGELEGENHEID	4
2.2 AANTAL VESTIGINGEN	4
2.3 SPREIDING WERKGELEGENHEID	5
2.4 SAMENSTELLING WERKGELEGENHEID	6
3. VRAAG NAAR PERSONEEL	8
3.1 DE OMVANG VAN DE VACATUREMARKT	8
3.2 DE VACATUREGRAAD NAAR SECTOR	9
3.3 OPENSTAANDE VRAAG VESTIGINGEN GOOI ZUID EN GOOI NOORD	10
4. HET AANBOD VAN PERSONEEL	12
4.1 KERNCIJFERS ARBEIDSAANBOD	12
4.2 ONTWIKKELING BEVOLKING VAN 15 T/M 64 JAAR	13
4.3 ONTWIKKELING NIET-WERKENDE WERKZOEKENDEN (NWW)	13
4.4 MUTATIE GEREgistREERD AANBOD (NWW) IN 2008	15
4.5 SAMENSTELLING GEREgistREERD AANBOD	16
4.6 PENDEL	18
5. VERHOUDING VRAAG EN AANBOD	19
6. KLANTENANALYSE WERKGEVERS	19
7. PROGNOSES	21
7.1 PROGNOSE WERKGELEGENHEID EN VACATURES	21
7.2 PROGNOSE AANBOD	22
8. PUNTSGEWIJZE SAMENVATTING	22
GEBRUIKTE BRONNEN	25

1. Inleiding

Op verzoek van Jeanette Terkers – vestigingsmanager van de vestigingen UWV WERKbedrijf te Gooi Noord en Gooi Zuid - heb ik een globale analyse van de arbeidsmarkt in de Gooi en Vechtstreek gemaakt. Deze arbeidsmarktanalyse is bedoeld als basisdocument voor onder meer het ontwikkelen van een regionale arbeidsmarktmonitor, het opzetten van arbeidsmarktprojecten en het opstellen van marktbeperkingsplannen voor de werkgeversdienstverlening in de Gooi en Vechtstreek.

Het regionale arbeidsmarktbeleid komt in de Gooi en Vechtstreek tot stand in de Commissie Werk. Dit is het overleg tussen belangrijke actoren op de arbeidsmarkt zoals gemeenten, het UWV WERKbedrijf, het ROC, de Kamer van Koophandel, het RPA Gooi en Vechtstreek en het VNO/MKB. Deze commissie heeft tot taak om - onder leiding van Karin Walters, hoofd SZW van gemeente Hilversum – een regionaal arbeidsmarktbeleid op te stellen. De gemeente Hilversum is vanuit een voortrekkersrol verantwoordelijk voor de totstandkoming van een regionaal arbeidsmarktbeleid. Vorig jaar heeft de commissie op basis van arbeidsmarktgegevens de zorgsector, het toerisme en de mediasector als de speerpuntsectoren gekozen.

De arbeidsmarktanalyse heeft betrekking op de Gooi en Vechtstreek. Dit gebied kent een gevarieerde economische structuur (zie paragraaf 2.4) in een groene omgeving. De arbeidsmarkt in de Gooi en Vechtstreek kan niet los worden gezien van de omliggende grootstedelijke economieën van Amsterdam, Utrecht, Amersfoort en Almere. Deze hebben een grote invloed op de regio. In de Gooi en Vechtstreek zijn in totaal circa 114.000 arbeidsplaatsen. Dit is bijna gelijk aan de omvang van de beroepsbevolking (circa 111.000 personen).

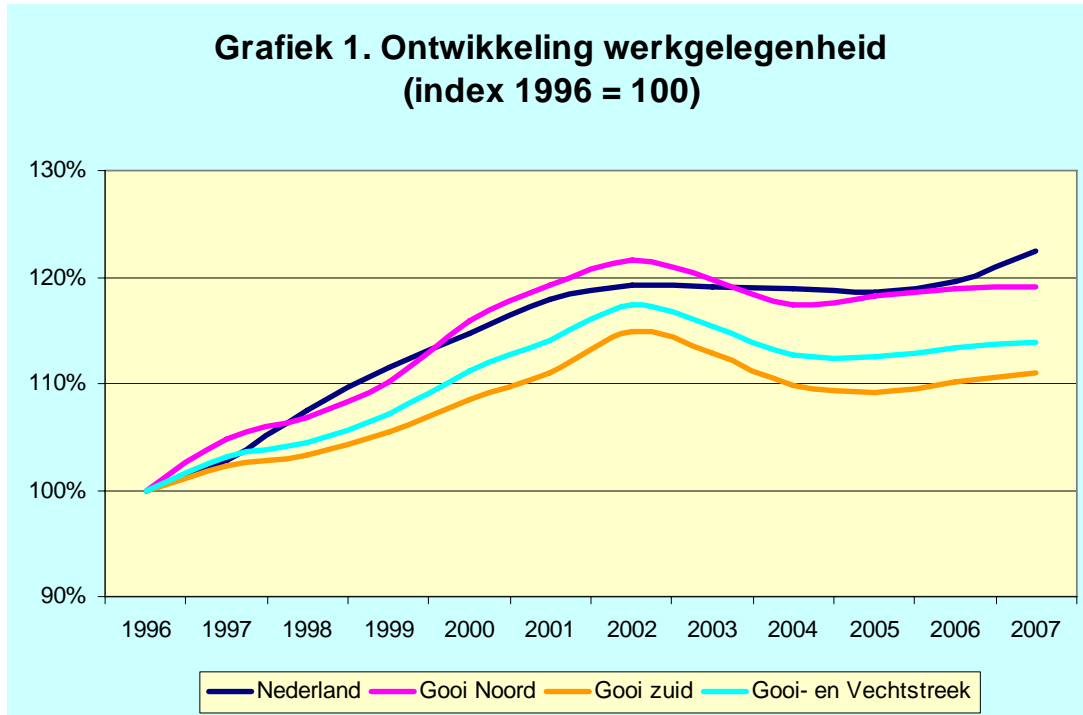
In de Gooi en Vechtstreek onderscheidt het UWV WERKbedrijf de werkgebieden Gooi Zuid en Gooi Noord. De regio Gooi Zuid omvat de gemeenten Hilversum, Weesp en Wijdmeren. De regio Gooi Noord omvat de gemeenten Huizen, Eemnes, Blaricum, Bussum, Laren, Muiden en Naarden.

In deze analyse van de arbeidsmarkt komen achtereenvolgens de volgende onderwerpen aan de orde: werkgelegenheid (hoofdstuk 2), vraag naar personeel (hoofdstuk 3), aanbod van personeel (hoofdstuk 4), verhouding van vraag en aanbod (hoofdstuk 5), klantanalyse werkgevers (hoofdstuk 6), en prognoses (hoofdstuk 7). De analyse wordt beëindigd met een puntsgewijze samenvatting in hoofdstuk 8.

2. Werkgelegenheid

2.1 Ontwikkeling van de werkgelegenheid

In de Gooi en Vechtstreek zijn eind september 2008 114.000 personen werkzaam. In het gebied Gooi Noord werken ongeveer 48.000 personen en in de regio Gooi Zuid 66.000 personen.



De ontwikkeling van het aantal werkzame personen in de Gooi en Vechtstreek ligt vanaf 1998 duidelijk onder de landelijke ontwikkeling. De lagere groei in de Gooi en Vechtstreek wordt door minder sterke groei in het werkgebied Gooi Zuid bepaald. Dit is waarschijnlijk het gevolg van de beperkte afgifte van nieuwe bedrijfsterreinen in dit gebied. De ontwikkeling van de werkgelegenheid in het werkgebied Gooi Noord volgt de landelijke ontwikkeling.

2.2 Aantal vestigingen

De zojuist genoemde 114.000 personen zijn in ruim 21.000 bedrijfsvestigingen werkzaam. Ongeveer eenderde van deze bedrijven is in de gemeente Hilversum gevestigd. In gemeente Bussum en Huizen is respectievelijk 14 procent en 13 procent van de bedrijven gevestigd.

Het midden- en kleinbedrijf is in de Gooi en Vechtstreek sterk aanwezig. Van alle bedrijven behoort 92,4 procent tot het kleinbedrijf¹ (19.586 vestigingen) en 7 procent (1.481 vestigingen) tot het middenbedrijf². Slechts 0,6 procent (127 vestigingen) behoort tot het grootbedrijf³.

¹ Tot 10 werknemers.

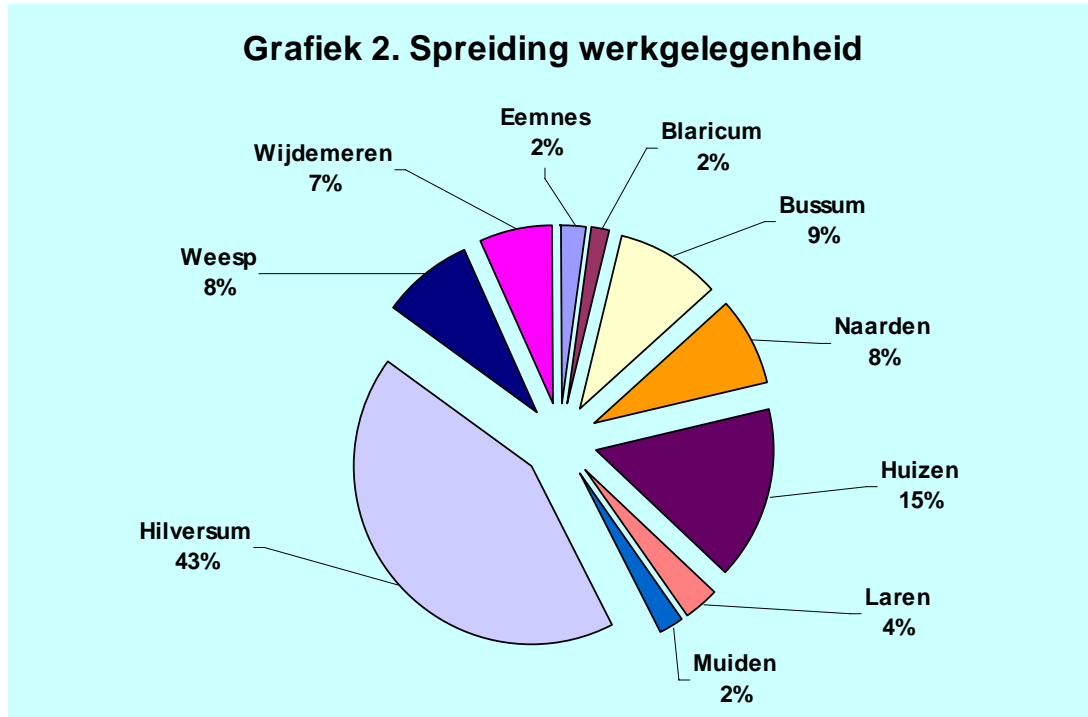
² 10 tot 100 werknemers.

³ 100 of meer werknemers.

Van de totale werkgelegenheid in de Gooi en Vechtstreek bevindt zich 33 procent in het kleinbedrijf, 30 procent in het middenbedrijf en 37 procent in het grootbedrijf.

2.3 Spreiding werkgelegenheid

De meeste bedrijven en de meeste werkgelegenheid (43 procent) bevinden zich in de gemeente Hilversum. Deze gemeente wordt op de voet gevolgd door de gemeente Huizen. Deze gemeente levert 15 procent van de werkgelegenheid.



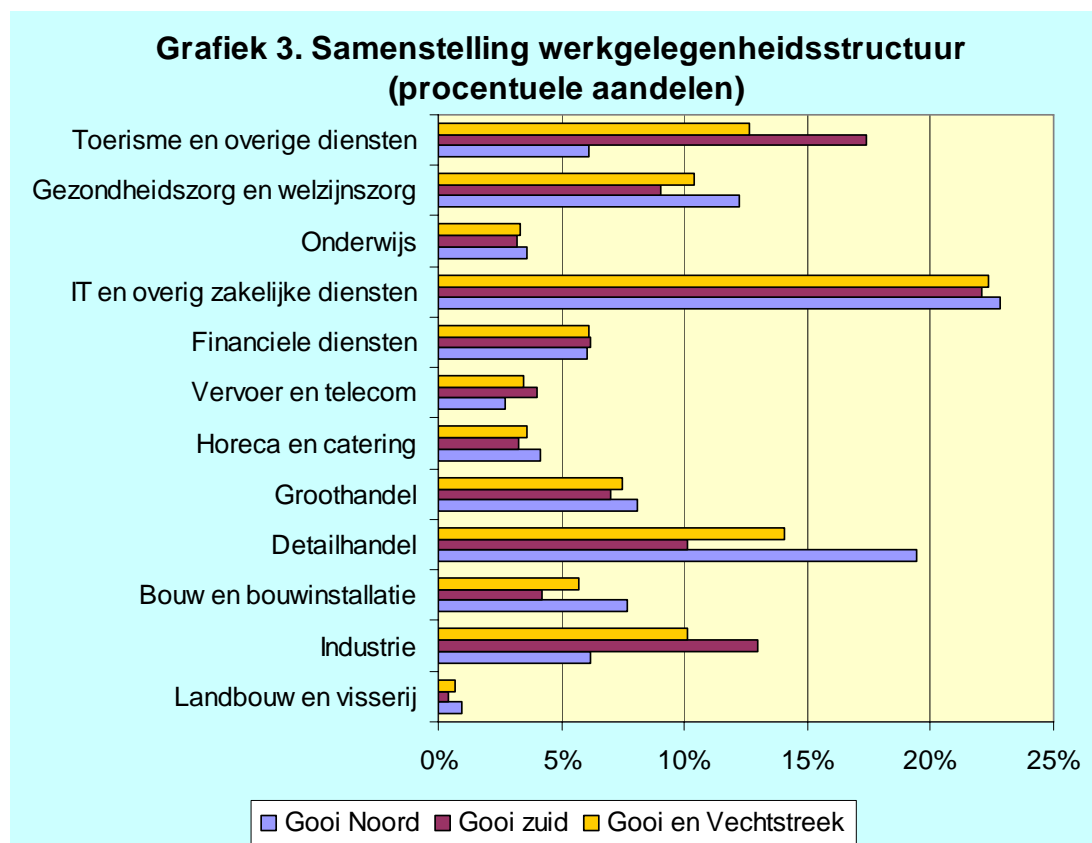
Tabel 1 toont de spreiding van de werkgelegenheid in de bedrijfssectoren naar gemeente. In deze tabel zijn alleen de hoogste percentages genoemd. De gemeente Hilversum, Huizen en Bussum zijn in de Gooi en Vechtstreek de drie belangrijkste kernen wat betreft werkgelegenheid. Uit tabel 1 blijkt ook dat gemeente Hilversum voor de meeste sectoren het grootste aandeel in de werkgelegenheid kent.

Tabel 1. Spreiding werkgelegenheid	Eemnes	Bussum	Naarden	Huizen	Hilversum	Weesp	Wijdmeren
Landbouw en visserij	18%		16%				21%
Industrie			15%		45%	22%	
Openbaar nut					100%		
Bouw en bouwinstallatie				25%	25%		12%
Detailhandel		13%		26%	29%		
Groothandel			16%		23%	23%	
Horeca en catering		13%			33%		14%
Vervoer en telecom		13%			50%	8%	8%
Financiële diensten		10%		16%	49%		
IT en overig zakelijke diensten		11%	11%	11%	44%		
Openbaar bestuur				7%			93%
Onderwijs		31%			53%		
Gezondheidszorg en welzijnszorg				36%	45%		
Toerisme en overige diensten		6%		6%	69%		9%
Totaal		9%		15%	43%		

Tabel 1 is te raadplegen voor het eventueel opzetten van brancheservicepunten in de Gooi en Vechtstreek.

2.4 Samenstelling werkgelegenheid

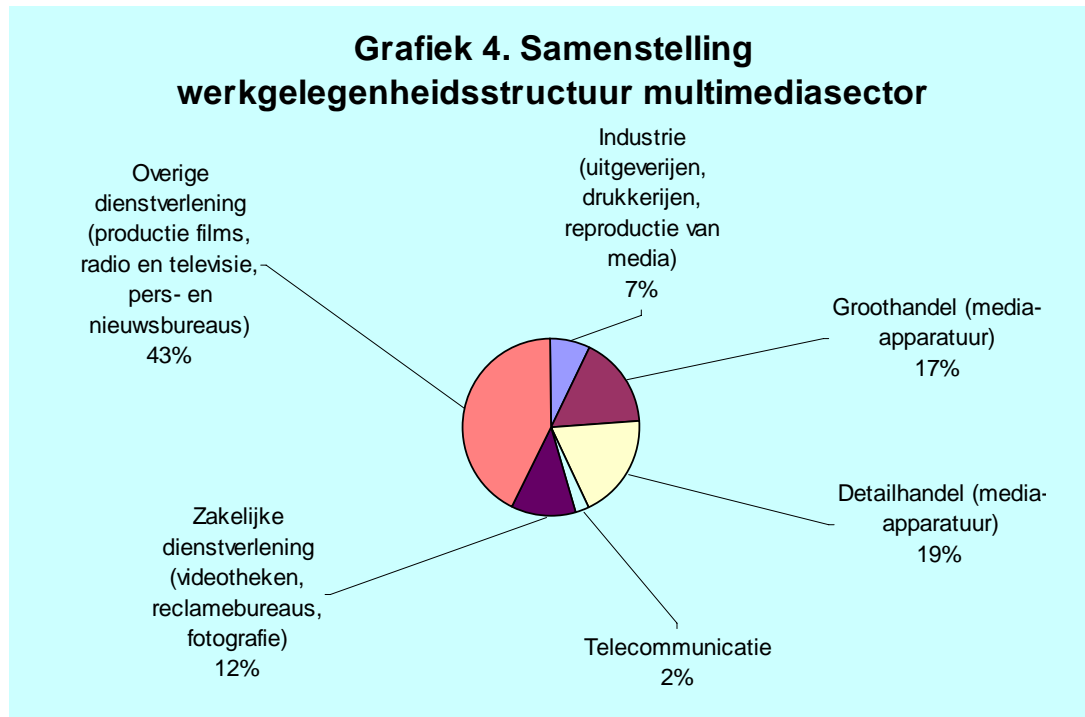
Wat betreft hun bijdrage in de totale werkgelegenheid zijn de zakelijke dienstverlening (26.000 werkzame personen), detailhandel (16.000 werkzame personen), toerisme en overige diensten (14.000 werkzame personen), zorgsector (12.000 werkzame personen) en industrie (11.500 werkzame personen) in de Gooi en Vechtstreek toonaangevend. Samen vertegenwoordigen deze sectoren 70 procent van alle werkgelegenheid.



De belangrijkste subsectoren binnen de zakelijke dienstverlening zijn de juridisch, economisch en administratieve bureaus, de ICT-sector (software en software consultancy), de schoonmaakbedrijven, de verhuur van en handel in onroerend goed en fotografie, secretariaats- en vertaalwerk etc. Van de zakelijke dienstverlening bevindt zich 43 procent in het gebied Gooi Noord en 57 procent in Gooi Zuid.

De belangrijkste subsectoren in de detailhandel zijn de grote supermarkten en warenhuizen. Deze subsector neemt bijna eenderde van de werkgelegenheid in de detailhandel voor haar rekening. In Gooi Zuid bevindt zich 42 procent van de werkgelegenheid in de detailhandel en in Gooi Noord 58 procent. De Gooi en Vechtstreek kent belangrijke winkelgebieden. Het centrum van Laren is bekend om haar modewinkels en Naarden om de winkels op het gebied van antiek en interieurinrichting. Verder hebben Hilversum, Bussum, Muiden en Weesp winkelcentra van regionale betekenis.

De belangrijkste subsector binnen de sector milieudienstverlening, toerisme en overige dienstverlening is de subsector cultuur, sport en recreatie (83 procent van de banen). Tot deze sector behoort het grootste deel (43 procent) van de multimediasector. In grafiek 4 wordt de werkgelegenheidsstructuur van de totale multimediasector in de Gooi en Vechtstreek in beeld gebracht. In de totale sector zijn ongeveer 25.000 banen).



Daarnaast zijn er in de Gooi en Vechtstreek goed bereikbare mogelijkheden voor dagrecreatie (musea, bezoekerscentra, monumenten, entertainment en een ruim en gevarieerd horeca-aanbod). De watersport neemt binnen de sector toerisme een belangrijke plaats in. Werkgelegenheid binnen de watersport is geconcentreerd in de gemeenten Wijdmeren, Huizen, Naarden en Muiden. De toeristische sector omvat ongeveer 67 procent van de banen in deze sector. Van de totale werkgelegenheid bevindt zich 20 procent in de regio Gooi Zuid en 20 procent in Gooi Noord.

De zorgsector bestaat uit de gezondheidszorg en de welzijnszorg. Van alle banen bevindt ongeveer 40 procent zich in de gezondheidszorg en 60 procent in de welzijnszorg. Van de werkgelegenheid in de gezondheidszorg is 48 procent in de regio Gooi Noord en 52 procent in de regio Gooi Zuid. De welzijnssector is in beide gebieden ongeveer even sterk aanwezig. De verpleeg- en verzorgingstehuizen en de kinderopvang kennen in deze regio relatief veel werkgelegenheid.

Van de totale industriële werkgelegenheid ligt 74 procent in de regio Gooi Zuid en 26 procent in Gooi Noord. De belangrijkste industrieën in de Gooi en Vechtstreek zijn de chemische, meubel- en grafische industrie. Kernen van de chemische industrie liggen in de gemeenten Weesp en Naarden. De kernen voor de meubel- en grafische industrie liggen in de gemeente Hilversum. Verder is de aanwezigheid van industriële en ambachtelijke bedrijven in de Gooi en Vechtstreek voor de werkgelegenheid van belang.

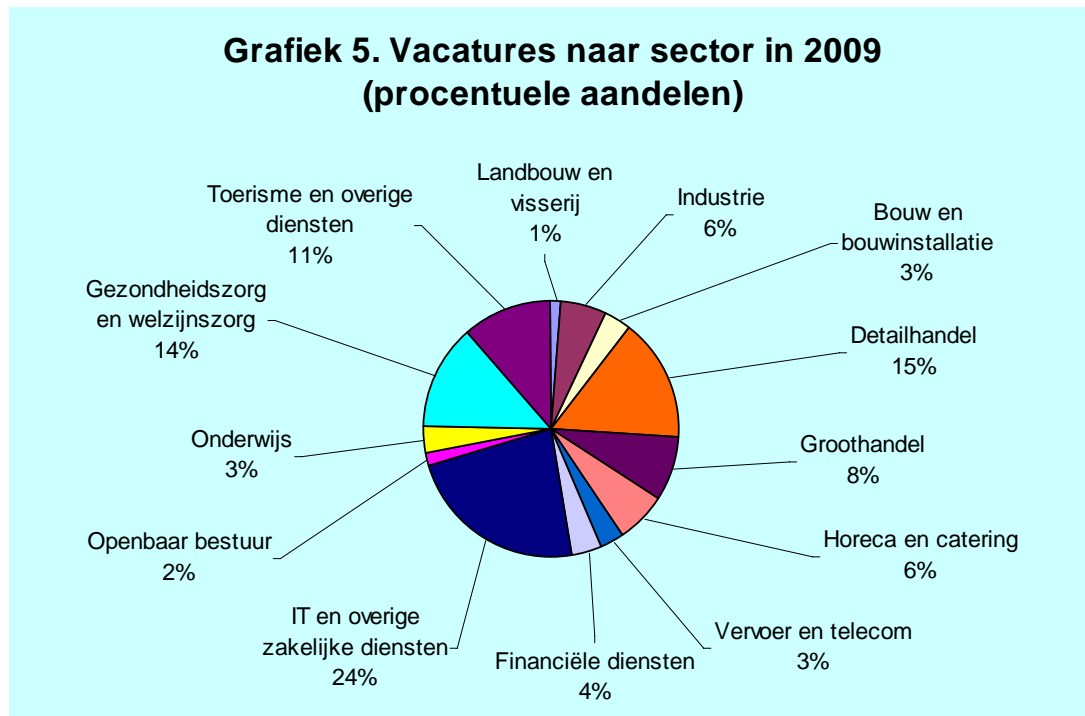
3. Vraag naar personeel

3.1 De omvang van de vacaturemarkt

Het UWV WERKbedrijf stelt ieder jaar regionale prognoses van de vacaturemarkt op. Door de financiële crisis is de voorspelling over het aantal te verwachten vacatures erg onzeker geworden.

Tabel 2. Prognose vacaturemarkt	2005	2006	2007	2008	2009
Landbouw en visserij	276	298	225	219	226
Industrie	794	968	1.008	1.020	991
Bouw en bouwinstallatie	533	642	580	594	582
Detailhandel	1.953	2.473	2.499	2.566	2.605
Groothandel	1.177	1.388	1.450	1.414	1.368
Horeca en catering	933	1.085	987	1.037	1.070
Vervoer en telecom	364	446	476	480	484
Financiële diensten	360	497	560	596	626
IT en overige zakelijke diensten	3.292	3.683	3.563	3.748	3.873
Openbaar bestuur	245	289	305	293	290
Onderwijs	403	454	532	533	545
Gezondheidszorg en welzijnszorg	1.494	1.836	2.002	2.152	2.282
Toerisme en overige diensten	1.967	2.153	1.933	1.956	1.907
Totaal	13.790	16.210	16.120	16.607	16.847

De verwachting is dat er nog relatief veel vacatures zullen ontstaan, maar dat is eveneens niet zeker. In tabel 2 staan de oude prognosecijfers van de vacaturemarkt in de Gooi en Vechtstreek tot en met het jaar 2009.



Grafiek 5 laat de verdeling van het totale aantal verwachte vacatures in 2009 over de verschillende bedrijfssectoren zien. Volgens de prognoses van vorig jaar ontstaan in 2009 de meeste vacatures in de zakelijke dienstverlening (24

procent), detailhandel (15 procent), de zorgsector (14 procent) en toerisme en overige diensten (11 procent).

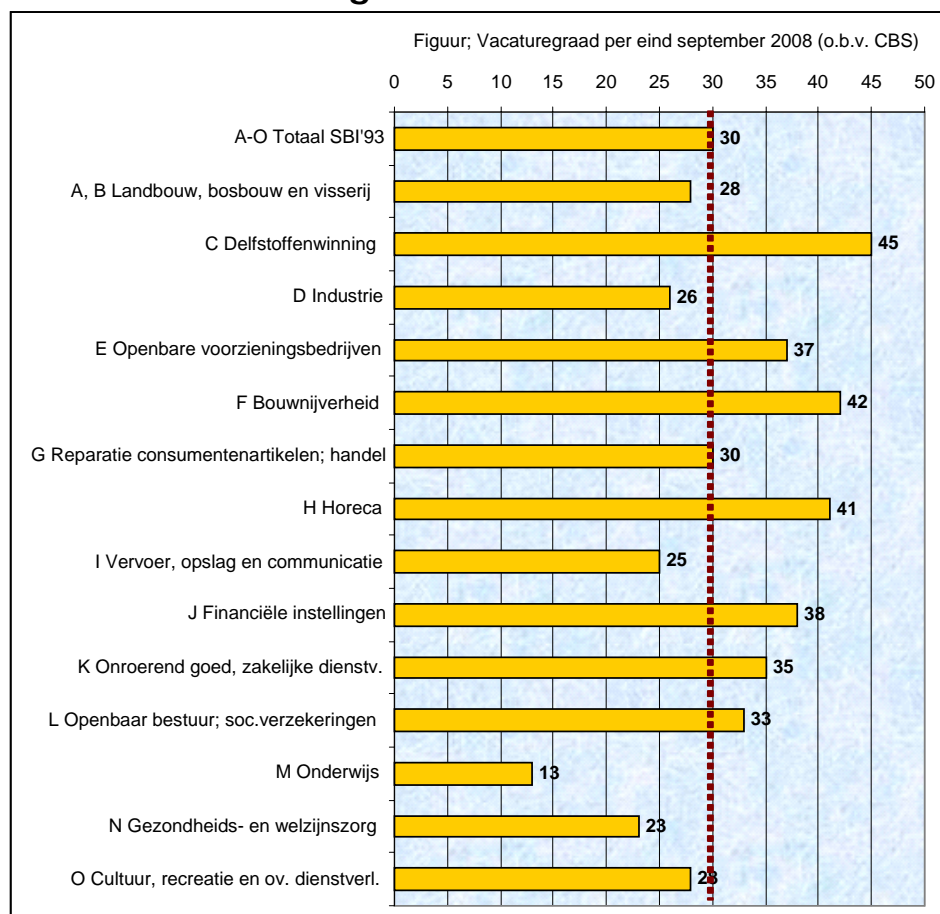
De financiële crisis heeft gevolgen op het aantal te verwachten vacatures en op de verdeling van deze vacatures over de verschillende bedrijfssectoren. In algemene zin loopt het aantal vacatures in marktsectoren op dit moment terug en krijgen niet-commerciële sectoren zoals het openbaar bestuur, de zorgsector en het onderwijs niet of minder te maken met een teruglopend aantal vacatures. Daarnaast zal er ten gevolge van de hoge vergrijzing in de landbouw, industrie, transport, bouw, openbaar bestuur en onderwijs vervangingsvraag ontstaan.

3.2 De vacaturegraad naar sector

Ook de landelijke vacaturegraad (het aantal ontstane vacatures per 1.000 banen) is een indicator voor het kiezen van speerpuntsectoren. De vacaturegraad is immers een indicatie voor de trefkans voor een vacature bij een bedrijf in een sector.

Sectoren met veel ontstane vacatures per 1.000 banen zijn per eind september 2008 (voor de financiële crisis!) de delfstoffenwinning, de nutsbedrijven, de bouw, de horeca, de financiële diensten, de zakelijke diensten en het openbaar bestuur.

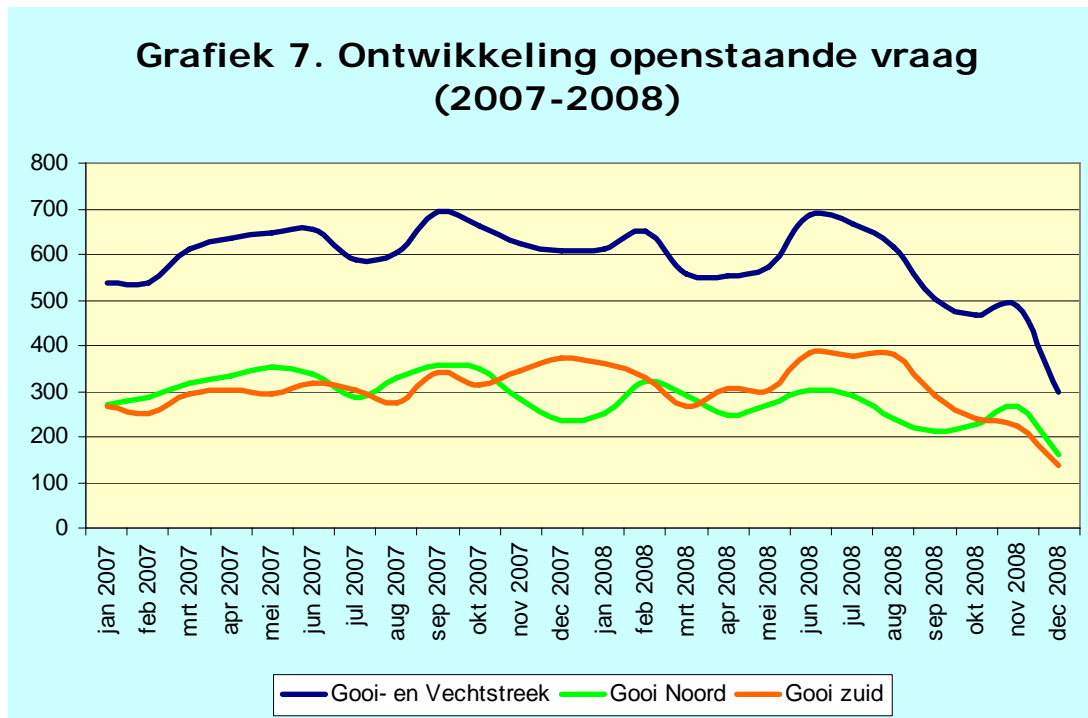
Grafiek 6. Vacaturegraad naar sector



De vacatures hebben betrekking op uitbreiding en/of vervanging van personeel. Daarnaast hebben seizoenspatronen en omzetpieken een grote invloed op het moment van ontstaan van vacatures. Denk hierbij aan sectoren zoals de horeca, de bouw, de agrarische sector, de handel en de toeristische sector.

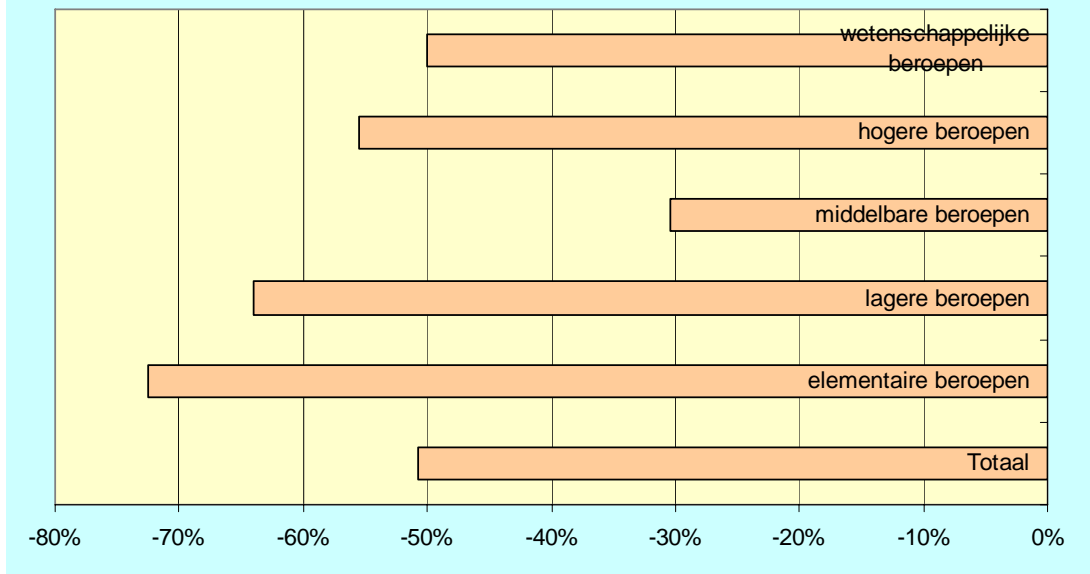
3.3 Openstaande vraag vestigingen Gooi Zuid en Gooi Noord

De invloed van de kredietcrisis op de openstaande vraag bij de vestigingen in de Gooi en Vechtstreek blijkt uit grafiek 7. De grafiek toont dat de openstaande vraag in het tweede halfjaar van 2008 in de Gooi en Vechtstreek sterk daalt. De afname is in de regio Gooi Zuid sterker dan in de regio Gooi Noord. Dit komt waarschijnlijk doordat in de regio Gooi Zuid de crisisgevoelige sectoren zoals de industrie, bouw, vervoer, horeca en detailhandel sterker aanwezig zijn.



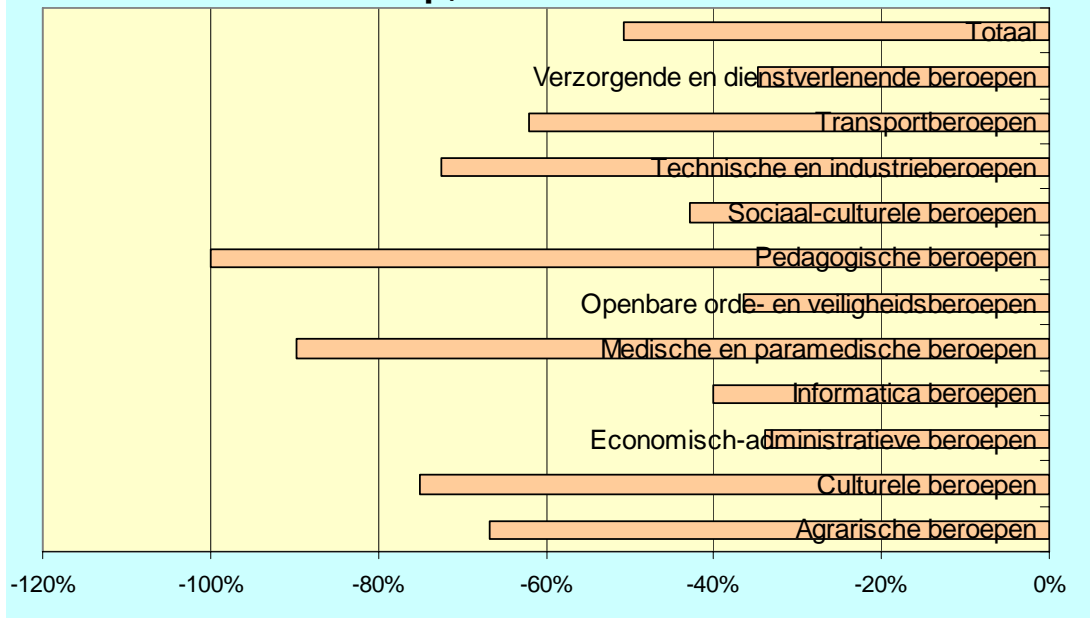
Grafiek 8 toont de verandering van de openstaande vraag ultimo december 2008 ten opzichte van de openstaande vraag een jaar eerder. De totale openstaande vraag is met meer dan de helft afgenomen. De vraag naar elementaire (ongeschoolde beroepen) is in de Gooi en Vechtstreek het sterkst gedaald. Gevolgd door de sterke afname van de vraag naar werkzoekenden met een lager beroep. De vraag naar middelbare beroepen is het minst sterk afgenomen. Deze groep van werkzoekenden neemt daardoor een relatief sterke positie in.

Grafiek 8. Ontwikkeling openstaande vraag naar beroepsniveau, dec. 2007 - dec. 2008



Grafiek 9 laat zien dat in 2008 de vraag naar pedagogische beroepen, medische en paramedische, culturele en technische en industrieberoepen het sterkst is gedaald.

Grafiek 9. Ontwikkeling openstaande vraag naar beroep, dec. 2007 - dec. 2008



In absolute zin is vooral de terugloop van de vraag naar technische en industrieberoepen van belang. Van de totale daling van de vraag heeft eenderde (110 vacatures) immers betrekking op de vraag naar technisch en industrieel personeel (productiepersoneel, mechanisch operators, installateurs, bouwvakkers

en elektromonteurs). Daarnaast nam ook de openstaande vraag naar verzorgend personeel, horecapersoneel, interieurverzorgers en laders/lossers aanzienlijk af.

Eind 2008 is er vooral nog vraag naar verzorgend personeel (verzorgenden, horecapersoneel en verkopers), economisch-administratief personeel (commercieel medewerker) en technisch personeel (installateurs).

4. Het aanbod van personeel

4.1 Kerncijfers arbeidsaanbod

In tabel 3 zijn kerncijfers met betrekking tot het arbeidsaanbod weergegeven. De potentiële beroepsbevolking (de bevolking van 15 tot 65 jaar) in de Gooi en Vechtstreek bestaat in 2007 uit ongeveer 160.700 personen. Hiervan biedt zich 69 procent (110.000 personen) op de arbeidsmarkt aan. Dat betekent dat de Gooi en Vechtstreek een bruto participatiegraad⁴ van 69 procent kent. Dit percentage ligt nog ruim onder de in 2016 te realiseren participatiedoelstelling van 80 procent. Tabel 3 laat zien dat de bruto participatiegraad ligt tussen de 64 en 71 procent.

Tabel 3. Kerncijfers arbeidsaanbod	Bevolking (15 tot 65 jaar)	Totaal beroepsbevolking	Totaal nww december 2008	Nww-percentage	Bruto participatiegraad
Eemnes	6.012	4.269	129	3%	71%
Bussum	19.100	13.400	618	5%	70%
Huizen	28.300	19.500	849	4%	69%
Naarden	9.900	6.300	252	4%	64%
Laren	4.900	3.200	146	5%	65%
Blaricum	6.014	4.199	124	3%	70%
Muiden	4.306	3.006	138	5%	70%
Gooi-Noord	78.533	53.874	2.256	4%	69%
Hilversum	54.200	37.600	2.293	6%	69%
Weesp	12.900	8.700	463	5%	67%
Wijdmeren	15.100	10.200	303	3%	68%
Gooi Zuid	82.200	56.500	3.059	5%	69%
Gooi & Vechtstreek	160.733	110.374	5.315	5%	69%

In de Gooi en Vechtstreek staan bij de vestigingen van het UWV WERKbedrijf eind november 5.768 personen (werkend en niet-werkend) ingeschreven als werkzoekende. Van deze werkzoekenden is 92 procent (5.315 personen) werkloos. De omvang van het aantal geregistreerde niet-werkende werkzoekenden (nww) is nog laag. De werkloosheid uitgedrukt door middel van het nww-percentage⁵ ligt in de Gooi en Vechtstreek tussen de 3 en 6 procent. De gemeente Hilversum kent het hoogste nww-percentage en in de gemeenten Wijdmeren, Blaricum en Eemnes is dit percentage het laagst.

4

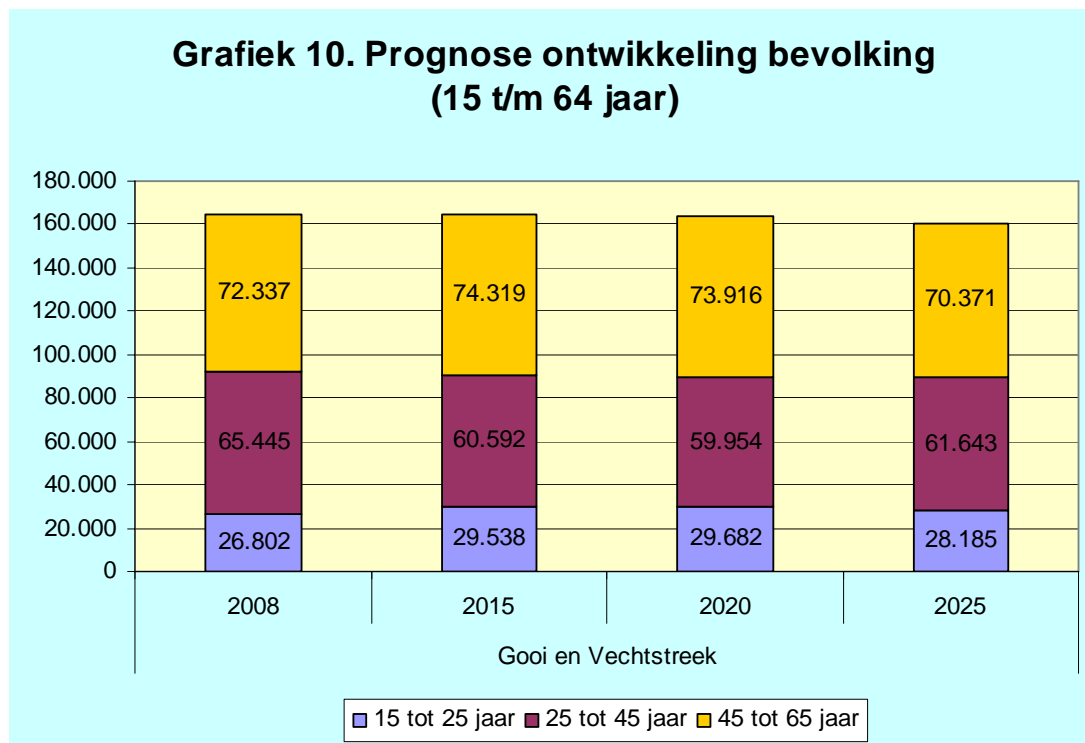
De bruto participatiegraad geeft aan hoeveel procent van de potentiële beroepsbevolking behoort tot de beroepsbevolking.

⁵ Het nww-percentage geeft aan hoeveel procent van de beroepsbevolking behoort tot de bij het UWV WERKbedrijf geregistreerde niet-werkende werkzoekenden.

4.2 Ontwikkeling bevolking van 15 t/m 64 jaar

In grafiek 10 wordt de opbouw van de bevolking van 15 tot en met 64 jaar weergegeven. Dit deel van de bevolking geeft een beeld van het regionale potentiële arbeidsaanbod. De grafiek laat zien dat in 2015 de bevolking van 15 t/m 64 jaar groter zal zijn (in 2015: 164.449 personen) en in de perioden daarna kleiner (in 2025: 160.199).

Verder blijkt uit de prognose dat de Gooi en Vechtstreek in 2015 te maken heeft met een groter aandeel jongeren (18 procent) en een groter aandeel ouderen (45 procent). Deze aandelen blijven in 2020 en 2025 vrijwel gelijk.

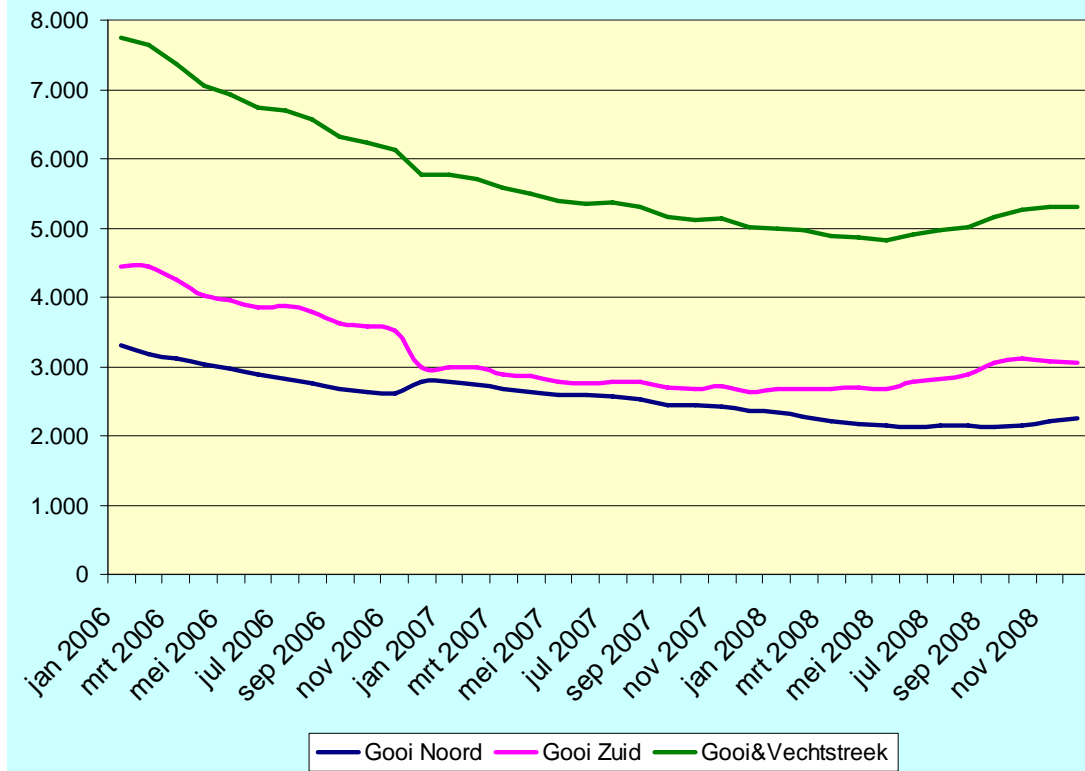


4.3 Ontwikkeling niet-werkende werkzoekenden (nww)

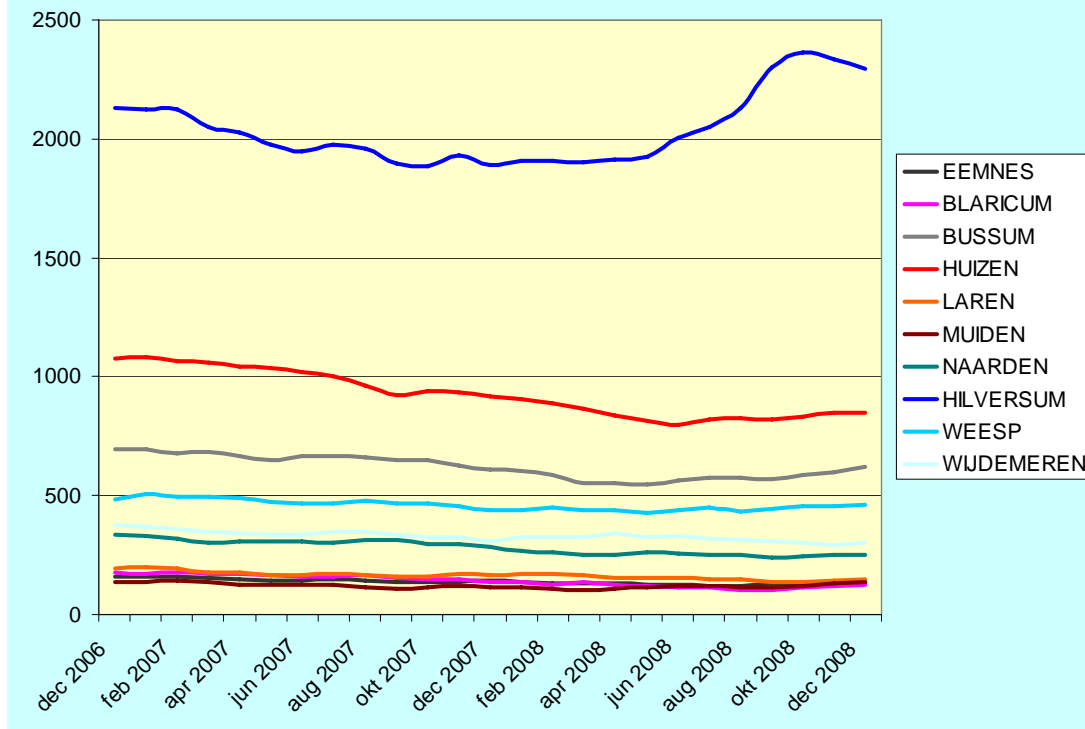
Grafiek 11 toont de ontwikkeling van de niet-werkende werkzoekenden in de Gooi en Vechtstreek en in de werkgebieden Gooi Zuid en Gooi Noord. Uit deze grafiek blijkt dat de werkloosheid in de Gooi en Vechtstreek in de tweede helft van 2008 is toegenomen. Deze omhooggang doet zich vooral voor in de regio Gooi Zuid. In de regio Gooi Zuid is de omvang van het aantal niet-werkende werkzoekenden in de periode 2006 tot 2009 groter dan in Gooi Noord.

Grafiek 12 toont de ontwikkeling van het bestand van niet-werkende werkzoekenden per gemeente. Opvallend is het absolute hoge aantal werkzoekenden en de relatief sterke stijging van het aantal niet-werkende werkzoekenden in Hilversum. Ook de gemeenten Huizen, Bussum en Weesp kennen relatief grote aantallen werkzoekenden.

Grafiek 11. Ontwikkeling werkloosheid (nww)

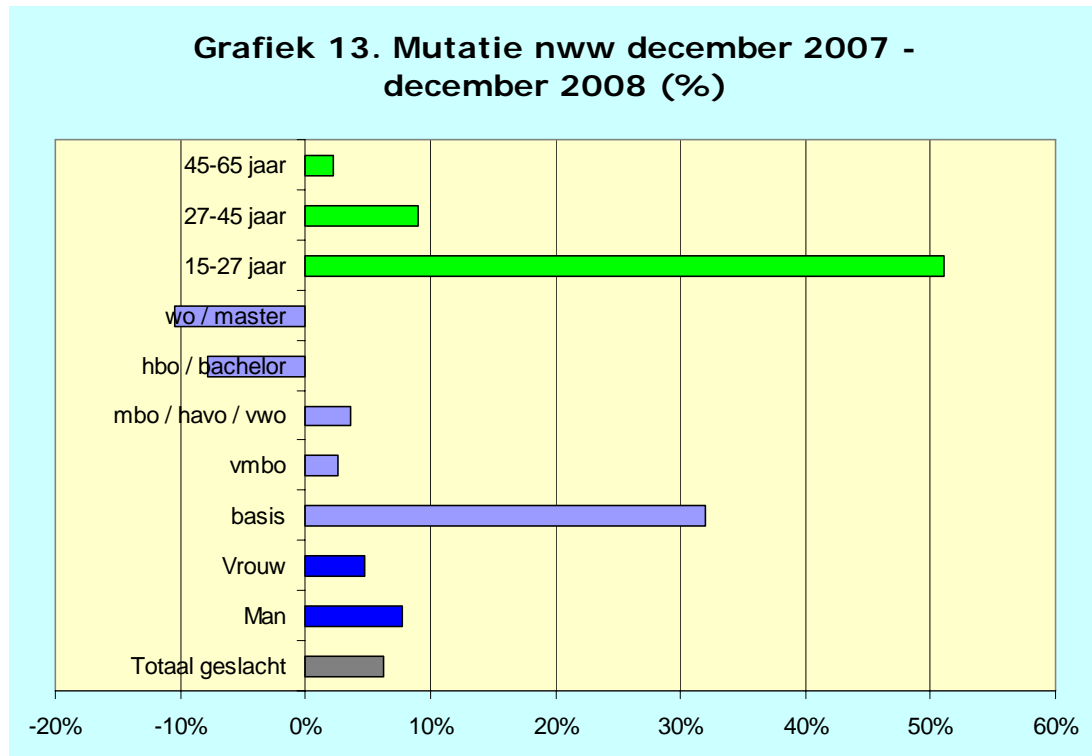


Grafiek 12. Ontwikkeling NWW per gemeente



4.4 Mutatie geregistreerd aanbod (nww) in 2008

In de grafieken 13 en 14 worden de veranderingen in het bestand van niet-werkende werkzoekenden ten opzichte van een jaar eerder getoond.

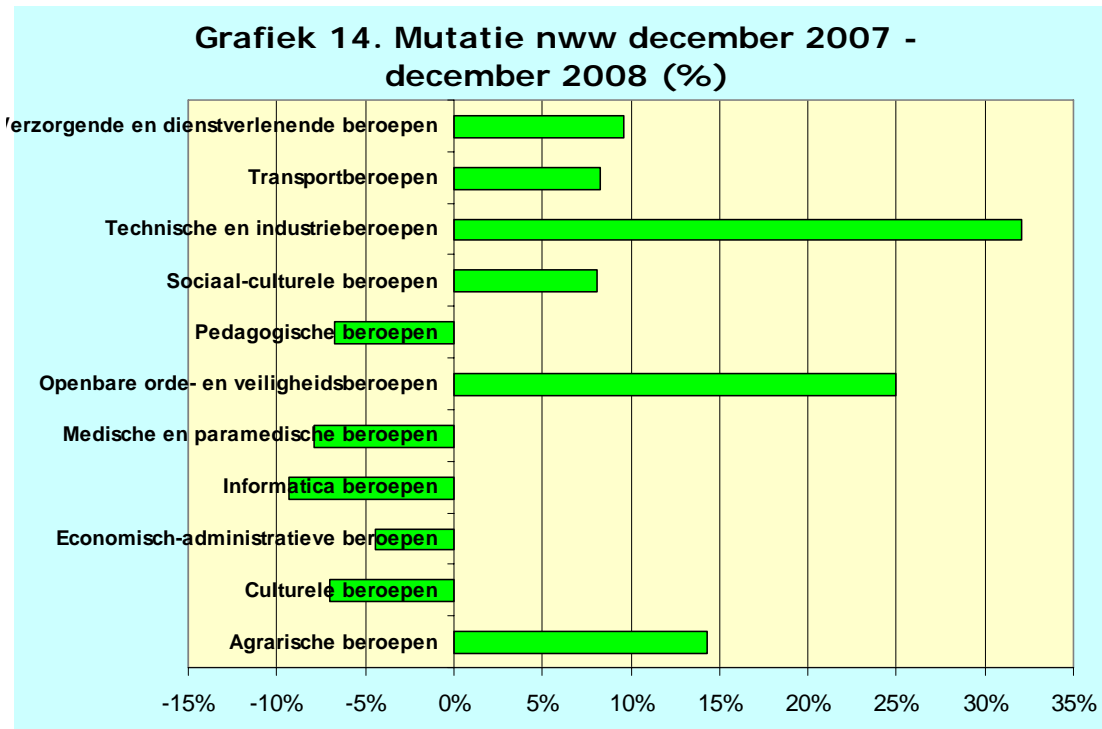


In 2008 is het bestand van niet-werkende werkzoekenden ten gevolge van de kredietcrisis in de Gooi en Vechtstreek met 6,3 procent gegroeid. In de periode van juni 2007 tot juni 2008 nam het bestand nog met 8,3 procent af.

Het aantal mannen is sterker toegenomen dan het aantal vrouwen. Het zijn vooral de sectoren, waarin mannen werken, die het eerst met een oplopende werkloosheid te maken hebben gekregen. Verder valt op dat het aantal werklozen met een basisopleiding het afgelopen jaar sterk is gegroeid. Wanneer we naar de leeftijd kijken, dan zien we dat de leeftijdscategorie van 15 tot 27 jaar sterk is toegenomen.

In grafiek 14 is de procentuele mutatie naar beroepsklasse weergegeven. We zien dat het aantal niet-werkenden met een technisch of industrieberoep met 32 procent is toegenomen. Binnen deze beroepsklasse zijn er steeds meer beroepsgroepen, welke een toename laten zien. Het beeld wordt vooral bepaald door de groep van laaggeschoolde productiemedewerkers. Deze groep is in 2008 toegenomen van 385 naar 707 niet-werkende werkzoekenden.

Andere beroepsklassen met een sterke groei zijn de klassen van openbare orde- en veiligheidsberoepen en agrarische beroepen. Deze klassen zijn respectievelijk met 25 en 14 procent gegroeid. De absolute omvang van deze laatstgenoemde klassen zijn echter erg beperkt.



Wat betreft absolute omvang zijn - behalve de beroepsklasse technische en industrieberoepen - de economisch-administratieve beroepen (1.466 niet-werkende werkzoekenden) en verzorgende en dienstverlenende beroepen (1.133 niet-werkende werkzoekenden) van belang.

De economisch-administratieve beroepen namen in 2008 nog met 4,4 procent af. In 2009 valt een omslag te verwachten en zal het aantal geregistreerde werkzoekenden met een economisch-administratief beroep groeien. Deze groep bestaat vooral uit receptionisten, laag opgeleide administratieve krachten en commerciële medewerkers.

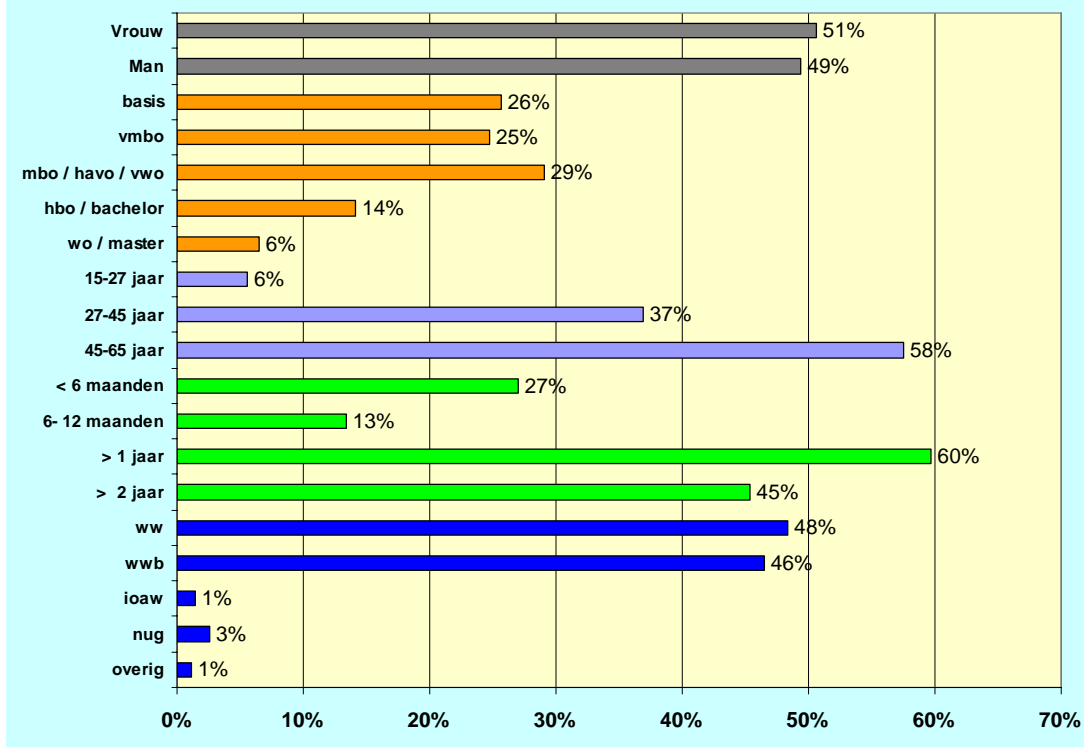
Het aantal ingeschrevenen met een verzorgend en dienstverlenend beroep is in 2008 met 9,6% toegenomen. Het betreft de volgende vier belangrijke groeiende beroepsgroepen: interieursverzorgers (ultimo december: 333 niet-werkende werkzoekenden), hulpkrachten horeca en verzorging (ultimo december: 258 niet-werkende werkzoekenden), verzorgend personeel (ultimo december: 212 niet-werkende werkzoekenden) en verkopers (ultimo december: 184 niet-werkende werkzoekenden).

4.5 Samenstelling geregistreerd aanbod

In grafiek 15 wordt de opbouw van het bestand van niet-werkende werkzoekenden (5.315 personen) in de Gooi en Vechtstreek weergegeven. Opvallend zijn de hoge percentages 45-plussers (58 procent) en langdurig werklozen (60 procent).

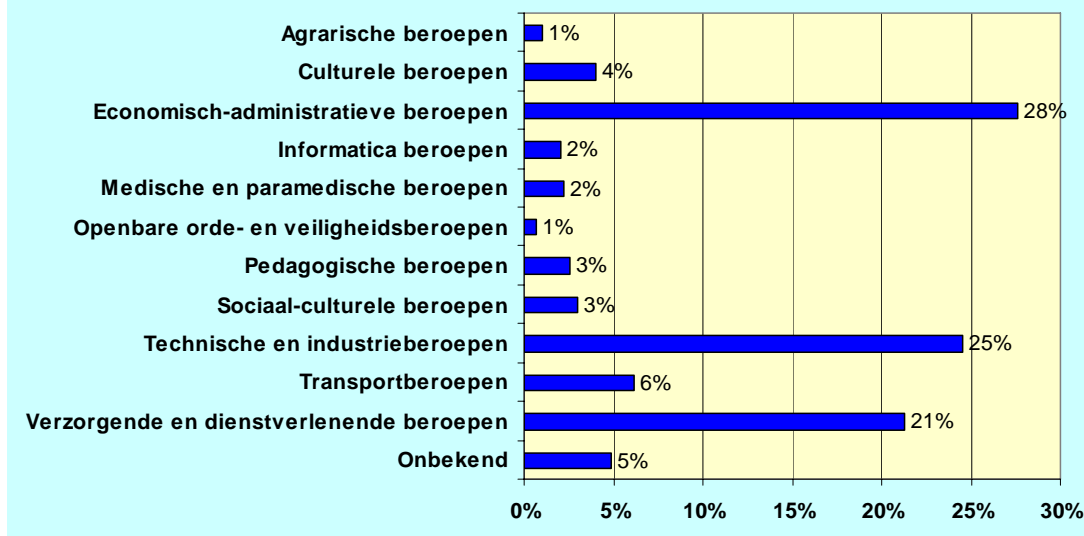
Van de ingeschreven niet-werkende werkzoekenden is 51 procent lager opgeleid, heeft 29 procent een middelbaar niveau en heeft 20 procent een hbo en/of universitaire opleiding genoten.

Grafiek 15. Kenmerken nww-bestand, december 2008 (totaal: 5.315 personen)



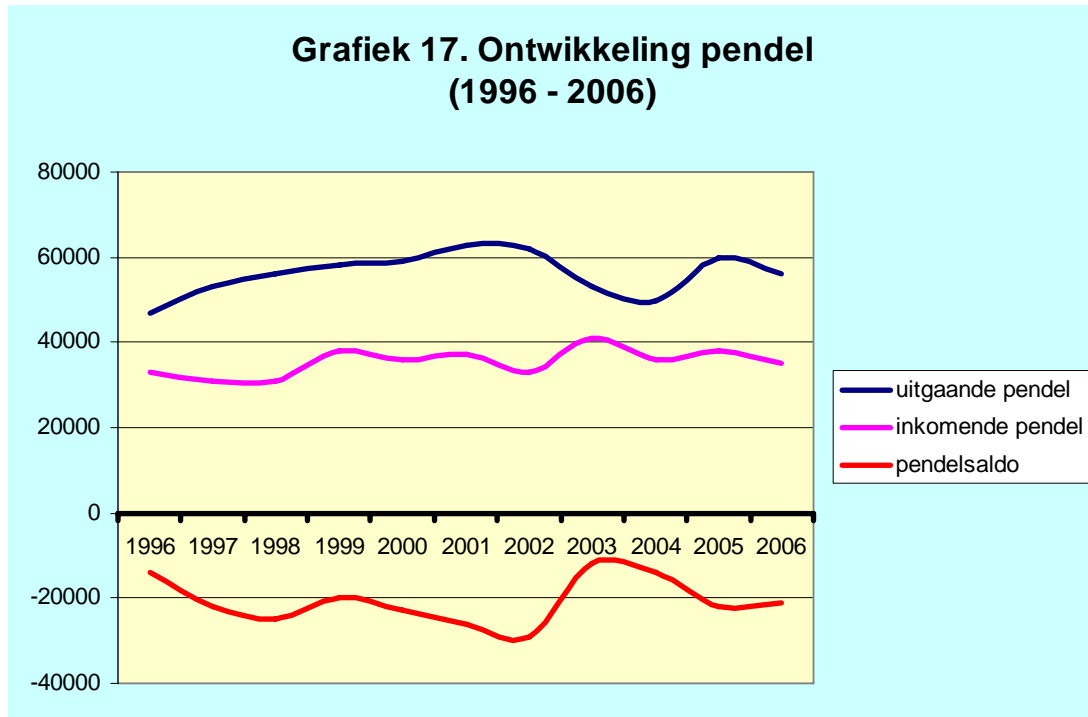
De bemiddeling van niet-werkende werkzoekenden draait hoofdzakelijk om drie beroepsklassen, namelijk de werkzoekenden met een economisch-administratief beroep, een technisch en industrieberoep en een verzorgend en dienstverlenend beroep. In grafiek 16 is dit duidelijk zichtbaar.

Grafiek 16. NWW-bestand naar beroepsklasse (ROA), december 2008 (totaal: 5.315 personen)



4.6 pendel

De Gooi en Vechtstreek ligt tussen vier stedelijke arbeidsmarkten. Pendelonderzoek uit 2006 van het UWV WERKbedrijf geeft een indicatie van de werknemersstromen tussen de Gooi en Vechtstreek en omliggende regio's.



In grafiek 17 wordt de ontwikkeling van de pendel in de periode van 1996 tot en met 2006 weergegeven. Uit de grafiek blijkt dat de Gooi en vechtstreek een negatief pendelsaldo van 21.000 personen kent. De uitgaande pendel (56.000 personen) is beduidend groter dan de inkomende pendel (35.000 personen). Dat wil zeggen dat relatief veel inwoners in de Gooi en Vechtstreek wat betreft werk afhankelijk zijn van economische ontwikkelingen buiten de Gooi en Vechtstreek. Na een tijdelijke afname van het negatieve pendelsaldo in 2002 en 2003 - door een dalende uitgaande pendel - neemt negatieve pendelsaldo in 2005 en 2006 weer toe.

In 2006 bestaat de werkzame beroepsbevolking in de Gooi en Vechtstreek uit 106.000 personen. Hiervan woont en werkt ongeveer 47 procent (50.000 personen) in de Gooi en Vechtstreek. Tabel 4 laat zien dat de uitgaande pendel naar Zuidelijk Noord Holland (21.000 personen) en Utrecht Midden (10.000 personen) het grootst is.

Tabel 4. Pendel 2006	Uitgaande pendel naar	Inkomende pendel van	Pendelsaldo
Zuidelijk Noord Holland	21.000	8.000	-13.000
Utrecht Midden	10.000	5.000	-5.000
Flevoland	3.000	8.000	5.000
Eemland	3.000	6.000	3.000
Overig	19.000	8.000	-11.000
Gooi en Vechtstreek	56.000	35.000	-21.000

De inkomende pendel is vooral afkomstig uit Zuidelijk Noord Holland (8.000 personen) en Flevoland (8.000 personen).

5. Verhouding vraag en aanbod

Doordat de openstaande vraag in 2008 is afgenomen en het aanbod is toegenomen is de vraag/aanbodverhouding in de Gooi en Vechtstreek volledig veranderd. De arbeidsmarkt is volgens de krapte-indicator⁶ zeer ruim geworden. Voor de geregistreerde openstaande vraag is meer direct bemiddelbaar aanbod aanwezig. Tabel 5 toont de krapte per beroepsklasse. Krapte in het bestand doet zich alleen nog voor met betrekking tot de beroepsklassen openbare orde en veiligheidsberoepen (politie) en de verzorgende en dienstverlenende beroepen (vakkenvullers, verkopers en verzorgend personeel).

Tabel 5. Vraag/aanbod-verhouding	Openst. vacatures	NWW-bestand	NWW-bestand < 6mnd	Krapte-indicator	Typering
Agrarische beroepen	1	56	20	0,05	Zeer ruim
Culturele beroepen	1	213	63	0,02	Zeer ruim
Economisch-administratieve beroepen	68	1.466	463	0,15	Zeer ruim
Informatica beroepen	18	107	40	0,45	Gemiddeld
Medische en paramedische beroepen	3	116	31	0,10	Zeer ruim
Openbare orde- en veiligheidsberoepen	14	35	16	0,88	Zeer krap
Pedagogische beroepen	0	138	31	0,00	Zeer ruim
Sociaal-culturele beroepen	4	160	50	0,08	Zeer ruim
Technische en industrieberoepen	42	1.306	379	0,11	Zeer ruim
Transportberoepen	19	328	93	0,20	Zeer ruim
Verzorgende en dienstverl. beroepen	130	1.133	235	0,55	Krap
Onbekend	0	257	12	0,00	Zeer ruim
Totaal	300	5.315	1.433	0,21	Zeer ruim

6. Klantenanalyse werkgevers

Het UWV WERKbedrijf heeft de beschikking over een bestand met daarin de gegevens van alle vacatures en werkgevers vanaf eind 2005. Dit bestand kan onder meer worden gebruikt om een beeld te krijgen van de vacatures, die met succes bemiddeld worden en van de bedrijven in de Gooi en Vechtstreek, die veel laaggeschoolden, 45-plussers en werkzoekenden met bepaalde beroepen in dienst nemen.

In tabel 6 zijn de vijftien sectoren weergegeven, waarin de meeste vacatures door het UWV WERKbedrijf met succes worden ingevuld. In de detailhandel wordt het meeste succes geboekt. Van alle vacatures wordt 10 procent in de maatschappelijke organisatie en toerisme, 10 procent in de welzijnzorg en 10 procent in de horeca ingevuld. Het minst succesvol is de vervulling van vacatures in de chemische industrie, voedings- en genotmiddelenindustrie, ICT- en energiesector.

⁶ De krapte-indicator meet het aantal bij UWV WERKbedrijf geregistreerde openstaande vacatures per niet-werkende werkzoekende, die korter dan een half jaar werkloos is. De indicator relateert daarmee vraag naar arbeid aan direct inzetbare werkzoekenden. De krapte-indicator geeft geen representatief beeld over de krapte op de arbeidsmarkt voor hogere beroepen.

Tabel 6. Vervullingen naar sector (top 15)	Aandeel
Detailhandel	17%
Maatschappelijke organisatie en toerisme	10%
Welzijnszorg	10%
Horeca	10%
Groothandel	8%
Vervoer en communicatie	8%
Onderwijs	6%
Bouwnijverheid	4%
Overige zakelijke diensten	4%
Openbaar bestuur	3%
Gezondheidszorg	3%
Adviesbureaus	2%
landbouw, bosbouw en visserij	2%
Grafische industrie	2%
Metaal/elektro	2%

(exclusief uitzendbureaus)

Het UWV WERKbedrijf is in de Gooi en Vechtstreek vooral succesvol bij de bemiddeling van ongeschoold en lager opgeleid personeel. Het betreft hier de vraag naar:

- elementaire beroepen (productiemedewerkers, schoonmakers). Deze vraag is in aflopende volgorde afkomstig van de groothandel, maatschappelijke organisatie en toerisme, horeca, detailhandel, vervoer, welzijnszorg en schoonmaak.
- lagere en middelbare administratieve, commerciële beroepen (administratief assistenten, receptionist/telefonisten, financieel-administratief medewerkers, callcenteragents (outbound), secretaresses, telemarketeers, commercieel administratief medewerker binnendienst, medewerkers klantenservice, verkopers). Deze vraag komt vooral van de detailhandel, overige zakelijke diensten, maatschappelijke organisatie en toerisme, groothandel, vervoer en adviesbureaus.
- lagere en middelbare technische beroepen (allround fijnbankwerkers, metselaars, elektromonteurs bedrijfsinstallaties, bouw-timmerlieden, assistent-monteurs elektronica componenten). De vraag naar deze technische beroepen is hoofdzakelijk afkomstig van het onderwijs, de bouw, de detailhandel, de groothandel en maatschappelijke organisatie en toerisme.
- lagere transportberoepen (magazijnmedewerkers, postbezorgers en –sorteerders. De vacatures voor de transportberoepen komen van de werkgevers in het vervoer, de groothandel en de detailhandel.
- lagere en middelbare verzorgende beroepen (keukenmedewerker, leidsters kinderopvang, medewerkers bedrijfscatering, medewerkers bediening horeca). Deze vraag doet zich in de Gooi en Vechtstreek vooral voor in de welzijnszorg, horeca, maatschappelijke organisatie en toerisme en detailhandel.

Uit de klantanalyse blijkt verder dat jongeren vooral worden aangenomen voor de functies van productiemedewerker, metselaar, keukenmedewerker, administratief assistent, allround fijnbankwerker, magazijnmedewerker, schoonmaker kantoren

(interieur), callcenteragent (outbound), bouwtimmerman, medewerker bedrijfscatering en postbezorger.

45-plussers worden vooral aangenomen als productiemedewerker, magazijnmedewerker, receptionist/telefonist, administratief assistent, allround fijnbankwerker, financieel-administratief medewerker, administratief medewerker secretariaat, onderhoudsschilder, verkoper dameskleding, leider kinderopvang, postsorteerder en vrachtwagenchauffeur binnenland.

7. Prognoses

7.1 Prognose werkgelegenheid en vacatures

De Nederlandse economie is door de kredietcrisis in een economische recessie beland. Volgens het CPB krimpt onze economie dit jaar naar verwachting met 0,75 procent. Wanneer de wereldhandel en de kredietverlening zich volgend jaar herstelt, wordt in 2010 een magere groei van 1 procent verwacht.

Door de krimp in 2009 neemt het aantal banen dit jaar af, terwijl de beroepsbevolking maar weinig groeit. Door de recessie daalt het aantal niet-werkenden werkzoekenden dat een baan vindt, terwijl de instroom ten gevolge van ontslag groeit. Per saldo neemt het aantal niet-werkende werkzoekenden in 2009 en 2010 toe.

De economische crisis treft de marktsector het hardst en breidt zich verder als een inktvlek over de sectoren uit. Vooral de exporterende bedrijven krijgen in 2009 harde klappen. Er zullen werknemers worden ontslagen. De uitstoot van personeel vindt vooral plaats in sectoren, waarin veel ongeschoolden en laagopgeleiden werk hebben. Naar verwachting komt een deel van de ontslagen werknemers weer aan het werk bij kleinere bedrijven, die nog altijd zitten te springen om vakbekwaam personeel.

De sectoren, waarin banen en vacatures op dit moment vooral afnemen zijn:

- industrie (metaal, auto-industrie, chemie, duurzame luxegoederen)
- bouw (woningbouw en utiliteitsbouw marktsector)
- transport (wegvervoer, luchtvervoer en haven)
- handel (vooral de consumptie van luxegoederen: auto's, meubels, computers en consumentenelektronica)
- zakelijke dienstverlening (ICT, makelaars, hypotheekverstrekkers, notarissen)
- financiële instellingen (banken en verzekeringsmaatschappijen)
- horeca (afname nog beperkt tot inhuur- en tijdelijke krachten)

Ten gevolge van de economische crisis zal het aantal vacatures in 2009 in veel sectoren dus afnemen. Er zijn echter nog sectoren waar een aanzienlijke vraag is zoals gezondheidszorg, welzijnszorg, onderwijs, politie en defensie. Ook zullen er vacatures ontstaan ten gevolge van de sterke vergrijzing in onder andere technische bedrijfstakken (industrie, bouw, vervoer) en in budgetgedreven sectoren zoals zorg, openbaar bestuur en onderwijs.

De invloed van de economische crisis op het aantal banen, vacatures en werklozen in de Gooi en Vechtstreek is moeilijk in te schatten, omdat deze niet alleen afhankelijk is van de opbouw van de werkgelegenheid in de Gooi en Vechtstreek, maar ook afhankelijk is van ontwikkelingen in de naburige regio's.

7.2 Prognose aanbod

We zien dat in de beginfase van de economische crisis werkgevers in eerste instantie hun vakbekwame personeel trachten vast te houden om de kosten van ontslag en de nieuwe werving, selectie en inwerken bij het aantrekken van de economie te voorkomen. Werkgevers vragen werktijdverkorting aan en/of bezuinigingen op de staf en nevenactiviteiten. We zien ook werkgevers hun flexwerkers ontslaan. Nu de crisis naar verwachting langer gaat duren, wordt steeds meer vast personeel ontslagen. Jongeren (flexkrachten) en ongeschoolden worden het eerst uitgestoten.

Op basis van de laatste arbeidsmarktprognose van het UWV WERKbedrijf werd begin vorig jaar nog een voortgaande daling van het aantal niet-werkende werkzoekenden voorspeld. De inzichten zijn vorig jaar drastisch gewijzigd. In het tweede halfjaar van 2008 is de daling van het aantal niet-werkende werkzoekenden tot stand gekomen en nam het aantal niet-werkende werkzoekenden in de Gooi en Vechtstreek weer toe. Het UWV WERKbedrijf verwacht dat in de tweede helft van 2009 het bestand van ingeschreven werkzoekenden verder en sneller zal toenemen.

Afgaande op ervaringen met eerdere perioden van laagconjunctuur verwacht het UWV WERKbedrijf dat de stijging landelijk in 2009 tussen de 6 en 13 procent zal liggen en in 2010 tussen de 25 en 32 procent. Voor de Gooi en Vechtstreek wordt in 2009 een toename naar 5.600 - 6.000 niet-werkende werkzoekenden eind 2009 voorspeld. In 2010 kan dit aantal oplopen naar 7.000 - 7.900 niet-werkenden. Deze prognoses zijn echter gezien de uitzonderlijke economische situatie hoogst onzeker. Bij verdere economische verslechtingen zal het aantal niet-werkende werkzoekenden nog hoger kunnen zijn.

Tabel 7. Prognose niet-werkende werkzoekenden	2007	2008	2009	2010
Gooi- en Vechtstreek	5.000	5.300	5.600 - 6.000	7.000 - 7.900

In juni komen op basis van cijfers van het CPB nieuwe prognoses over de ontwikkeling van het aantal niet-werkende werkzoekenden uit.

8. Puntsgewijze samenvatting

- De ontwikkeling van de werkgelegenheid in de regio Gooi Zuid blijft achter bij de landelijke ontwikkeling.
- Bij 8 procent van de bedrijven (het midden- en grootbedrijf) bevindt zich 67% van de werkgelegenheid.
- Het zwaartepunt van de werkgelegenheid ligt in de gemeenten Hilversum en Huizen.
- De belangrijkste bronnen voor werkgelegenheid zijn de sectoren: zakelijke dienstverlening, detailhandel, toerisme en overige diensten, zorg en industrie.
- De zakelijke dienstverlening is geconcentreerd in de gemeente Hilversum. De detailhandel is geconcentreerd in de gemeenten Hilversum, Huizen en Bussum. De sector toerisme en overige diensten is geconcentreerd in de gemeente Hilversum. De zorgsector is geconcentreerd in de gemeenten Hilversum en Huizen. En de industrie voornamelijk gevestigd in de gemeenten

Hilversum, Weesp en Naarden.

- Volgens de regionale prognoses van 2008 worden veel vacatures voorzien in de ICT en overige zakelijke diensten, detailhandel, zorg, toerisme en overige diensten en groothandel.
- Sectoren met een hoge landelijke vacaturegraad zijn: delfstoffenwinning, nutsbedrijven, bouw, horeca, financiële diensten, zakelijke diensten en openbaar bestuur.
- De openstaande vraag bij de vestigingen van het UWV WERKbedrijf is in het tweede halfjaar van 2008 fors gedaald.
- Vooral de vraag naar ongeschoolde en laagopgeleide werkzoekenden is afgenomen. De vraag naar middelbaar opgeleiden is het minst sterk gedaald.
- In absolute aantallen is de vraag naar technisch en industrieel personeel het sterkst afgenomen. Ook de vraag naar verzorgend personeel, horecapersoneel, interieurverzorgers en laders/lossers nam aanzienlijk af.
- Er is bij de vestigingen vooral nog vraag naar verzorgend personeel (verzorgenden, horecapersoneel en verkopers), economisch administratief personeel (commercieel medewerker) en technisch personeel (installateurs).
- De bruto participatiegraad van de gemeenten in de Gooi en Vechtstreek varieert van 64 tot 71 procent. Het nww-percentages ligt tussen de 3 en 6 procent.
- Er is een eind gekomen aan de daling van de werkloosheid in de Gooi en Vechtstreek. In 2008 is het aantal niet-werkende werkzoekenden met 6,3 procent gegroeid.
- Er zijn vooral meer jongeren (flexkrachten) en ongeschoolden werkloos. De toename doet zich vooral voor in de technische en industrieberoepen, de openbare orde- en veiligheidsberoepen en de agrarische beroepen.
- Ten gevolge van de kredietcrisis valt vooral een toename van het aantal laagopgeleide ingeschrevenen met een economisch administratief en een dienstverlenend beroep (o.a. in de horeca en detailhandel) in 2009 te verwachten.
- De gemeenten Hilversum en Huizen hebben op dit moment de grootste aantallen werkzoekenden.
- Het bestand van geregistreerde niet-werkende werkzoekenden bestaat momenteel uit relatief veel 45-plussers (58 procent) en langdurig werklozen (60 procent). Van het bestand is 51 procent laag opgeleid (vmbo of lager) en het overgrote deel (74 procent) staat met een economisch-administratief, technisch, industrie-, verzorgend of dienstverlenend beroep ingeschreven.
- De Gooi en Vechtstreek heeft te maken met een aanzienlijke negatief pendelsaldo.
- Een aanzienlijk deel van de werkzame beroepsbevolking (53 procent) werkt buiten de regio. Van de uitgaande pendel gaat 38 procent naar Zuidelijk

Noord Holland en 18 procent naar Utrecht Midden.

- De arbeidsmarkt in de Gooi en Vechtstreek is ruimer geworden. Krapte doet zich op dit moment nog voor m.b.t. de beroepsgroepen openbare orde en veiligheidsberoepen en de verzorgende en dienstverlenende beroepen.
- Het meest succesvol is de bemiddeling van ongeschoold, lager en middelbaar opgeleiden werklozen in de detailhandel, maatschappelijke organisatie en toerisme, welzijnszorg en horeca.
- Kansen voor jongeren zijn er onder andere m.b.t. de invulling van vacatures voor de functie van productiemedewerker, metselaar, keukenmedewerker, administratief assistent, allround fijnbankwerker, magazijnmedewerker, schoonmaker kantoren (interieur), callcenteragent (outbound), bouw-timmerman, medewerker bedrijfscatering en postbezorger.
- Kansen voor 45-plussers zijn er vooral m.b.t. de invulling van de vacatures voor de functie van productiemedewerker, magazijnmedewerker, receptionist/telefonist, administratief assistent, allround fijnbankwerker, financieel-administratief medewerker, administratief medewerker secretariaat, onderhoudsschilder, verkoper dameskleding, leider kinderopvang, postsorteerder en vrachtwagenchauffeur binnenland.
- Vacatures kunnen betrekking hebben op uitbreiding en/of vervanging. Seizoenspatronen en omzetpieken hebben daarnaast invloed op de vacaturemarkt. Denk bij dat laatste bijvoorbeeld aan horeca, agrarische sector en handel. Bij het opstellen van een marktbeperkingsplan is het belangrijk attent daarop te zijn en activiteiten daar op af te stemmen.
- De economische crisis breidt zich als een inktvlek over de marktsector uit. Er vindt vooral een uitstoot van jongeren (flexkrachten), ongeschoolden en laaggeschoolden plaats.
- In de budgetgedreven sectoren zoals gezondheidszorg, welzijnszorg, onderwijs en politie is nog een aanzienlijke vraag. In sectoren – zoals de industrie, bouw, bouw, vervoer, zorg, openbaar bestuur en onderwijs - ontstaat ten gevolge van de vergrijzing vervangingsvraag.
- Wanneer de economie niet verder verslechtert, groeit het aantal ingeschreven niet-werkende werkzoekenden in de Gooi en Vechtstreek naar 5.600 personen ultimo 2009.
- De omvang van een sector en het ontstaan van vacatures voor het ingeschreven arbeidsaanbod spelen een rol spelen bij het kiezen van speerpuntsectoren. Hetzelfde geldt – zeker in een periode van een mindere conjunctuur - voor de conjunctuurgevoeligheid. Budgetgedreven sectoren (overheid, onderwijs, gezondheids- en welzijnszorg) zijn (aanvankelijk) minder gevoelig voor verslechterende economische omstandigheden dan marktsectoren (industrie, bouw, handel, transport, financiële en zakelijke diensten).
- De verwachte snelle aanwas van niet-werkende werkzoekenden moet worden vertaald naar een arbeidsmarktbeleid, dat niet alleen gericht is op de verhoging van de arbeidsparticipatie, maar daarnaast ook op de verhoging van de arbeidsmobiliteit, bemiddeling van werk naar werk, (om)scholing en het stimuleren van zelfstandig ondernemerschap.

Gebruikte bronnen

- Hoofdstuk 2: LISA bedrijvenregister, ultimo 2007.
SUWI bedrijvenregister, september 2008.
- Hoofdstuk 3: Regionale Arbeidsmarktprognoses 2008 – 2013, UWV WERKbedrijf.
Vacaturegraad september 2008, Statline CBS.
Openstaande vraag 31-12-2008, UWV WERKbedrijf.
- Hoofdstuk 4: (Beroeps)bevolking, bruto participatiegraad 2007, Statline CBS.
Regionale prognoses bevolkingsopbouw 2007-2025, Statline CBS
juli 2008.
NWW 31-12-2008, nww-percentages, pendelgegevens,
UWV WERKbedrijf.
- Hoofdstuk 5: Vraag/aanbodverhouding 31-12-2008, UWV WERKbedrijf.
- Hoofdstuk 6: Klantanalyse werkgevers 2005 t/m 2008, KWIS UWV WERKbedrijf.
- Hoofdstuk 7: Prognoses, CBS en UWV WERKbedrijf.