

GewestNieuws



Samen sterk in belang van de Regio



Ernst Bakker



tweede jaargang • nummer 1

juli 2007

Positief over regionale ontwikkelingen

Met een positieve blik kijkt het dagelijks bestuur terug op de regionale ontwikkelingen die zich het afgelopen jaar hebben afgespeeld, zoals de Noordvleugel en Groene Hart/ Uitweg, WMO en ontwikkelingen op RES gebied. De samenwerking en communicatie tussen de bestuurders verloopt goed.

De informatieverschaffing vanuit de gewestelijke portefeuillehoudersoverleggen aan de raadsleden is overzichtelijker. Ook het komende jaar zal de communicatie tussen dagelijks bestuur, portefeuillehouders, algemeen bestuur en gemeenten volledig de aandacht vragen en krijgen. De ondersteuning van deze processen zal door het ambtelijk apparaat van het gewest Gooi en Vechtstreek met voortvarendheid ter hand worden genomen.

In deze nieuwsbrief worden actuele zaken behandeld die de aankomende periode een belangrijke rol (gaan) spelen in het gewest. De Algemene Dienst en GGD gaan medio augustus 2007 naar Hilversum verhuizen. Naast de Algemene Dienst en GGD heeft RAV al een verhuizing doorgemaakt. Zij zijn nu gevestigd bij Tergooi ziekenhuizen, locatie Hilversum. Op 17 november 2007 bestaat het gewest 40 jaar. Voor het dagelijks bestuur is dit reden om het gewest zowel regionaal als landelijk onder de aandacht te brengen. In deze nieuwsbrief wordt er ook aandacht aan besteed. Voor de vele interessante onderwerpen die momenteel in de regio spelen stel ik voor om snel de nieuwsbrief te gaan lezen. Voor uw inzet en inbreng, ambtelijk en bestuurlijk, de afgelopen periode dank ik u hartelijk. Ik wens u allen een goed en zonnig zomerreces.

E.C. Bakker, gewestvoorzitter

- 1 tijdelijke verhuizing GGD en gewest
- 2 begroting
- 3 Noordvleugel
- 4 economische samenwerking Noordvleugel
- 5 metropolitane landschap
- 6 stimulans werkzoekenden
- 7 ambulancezorg Gooi en Vechtstreek
- 8 Wonen, Welzijn en Zorg
- 9 gewest 40 jaar
- 10 samenwerkingsproject Roemenië
- 11 column

GGD en gewest tijdelijk naar Sony- gebouw in Hilversum

Niet de Palmkazerne, maar het Sony-gebouw aan de Heuvellaan in Hilversum wordt het tijdelijke gezamenlijke onderkomen van het gewest en de GGD Gooi & Vechtstreek. Vanaf 20 augustus 2007 zijn beide organisaties daar bereikbaar. De tijdelijke verhuizing is het gevolg van de nieuwbouw voor gewest en GGD op de huidige locatie in Bussum.

1

Nieuwbouw; meer flexibele werkplekken

tijdelijke verhuizing GGD en gewest

"Het huidige pand aan de Brinklaan in Bussum wordt binnenkort gesloopt. We wilden geen noodgebouw en kunnen gelukkig tijdelijk gebruikmaken van het Sony-gebouw. Dit pand is veel beter geschikt dan de Palmkazerne, die we eerst op het oog hadden als tijdelijke accommodatie. Bij de Palmkazerne zouden we te maken hebben gekregen met aanzienlijke verbouwingskosten, terwijl het Sony-gebouw in goede staat verkeert. Een groot voordeel is bijvoorbeeld dat overal ICT-voorzieningen zijn aangelegd en daar hebben zowel GGD als het gewest heel veel belang bij", zegt gedelegeerde Don Bijl, voorzitter van de stuurgroep die de plannen voor de nieuwbouw mee helpt ontwikkelen en uitvoeren. Ook zijn er goede parkeermogelijkheden bij het Sony-gebouw.

Toestemming gemeente Bussum

De nieuwbouw wordt op de huidige locatie gerealiseerd, waarbij de hele omgeving een nieuwe impuls zal krijgen. "Terwijl de plannen voor de ontwikkeling van het gebied rond het complex van Bensdorp in Bussum voorlopig in de ijskast zijn gezet, heeft de gemeente Bussum wel toestemming gegeven voor onze nieuwbouw. Daar zijn we heel blij mee", vertelt Bijl. "Overigens wordt ook het Bureau Jeugdzorg in de nieuwe accommodatie ondergebracht."

De gedelegeerde wijst erop dat de plaats Bussum een uitstekend plek is voor de huisvesting van centrale diensten in het gewest. "Bussum is zowel vanuit de Vechtstreek als het Gooi goed bereikbaar. Ook de nabijheid van een station is een groot voordeel. We merken dat ook de gemeente er blij mee is dat we in Bussum willen blijven. We zijn goede partners."

Flexibele werkplekken

Een deel van het nieuwe gebouw zal worden uitgerust met flexibele werkplekken. Deze werkplekken zijn bestemd voor medewerkers die vaker in de regio actief zijn dan dat ze op kantoor aanwezig zijn. Andere medewerkers hebben een eigen vaste werkplek. Bijl: "We hopen dat het gebouw voor een goed gevoel kan zorgen bij de medewerkers. Het is toch prettig dat je in een leuke sfeervolle omgeving werkt. Dat weet iedereen eigenlijk wel uit eigen ervaring. Daarbij is het natuurlijk handig bedrijfsprocessen zo optimaal mogelijk in te richten. Je houdt dan rekening met toekomstige ontwikkelingen in de organisaties en natuurlijk met de publieksfunctie die de GGD heeft." Het is de bedoeling dat de nieuwbouw in de tweede helft van 2009 of begin 2010 klaar is voor gebruik.



Het nieuwe adres van de Algemene Dienst en GGD is per 20 augustus 2007:

Heuvellaan 50
1217 JN Hilversum

Postbus 514
1200 AM Hilversum

De telefoonnummers blijven ongewijzigd. Het faxnummer wordt:
035 – 69 26 440



Bijdrage negen gemeenten aan gewest in 2008 omlaag

Het overgrote deel van het geld voor de begroting van het gewest Gooi en Vechtstreek is afkomstig van de negen deelnemende gemeenten. Deels komt het geld binnen via een verdeelsleutel (een bedrag per inwoner) en deels door het verlenen van diensten waarvoor geld wordt gevraagd, zoals de afvalstoffenheffing of vaccinaties voor buitenlandse reizen. Opvallend is dat in een tijd van stijgende kosten de totale gemeentelijk bijdrage in 2008 met € 100.000,- omlaag gaat ten opzichte van de begroting 2007, van € 32.900.000,- naar € 32.800.000,-

Bijdragen van de negen gemeenten aan het gewest in 2008

Blaricum	€ 1.243.891,-
Bussum	€ 4.218.405,-
Hilversum	€ 11.254.521,-
Huizen	€ 5.759.764,-
Laren	€ 1.468.600,-
Muiden	€ 908.933,-
Naarden	€ 2.345.743,-
Weesp	€ 2.375.422,-
Wijdemeeren	€ 3.222.890,-

2

“Alles wat we doen, gebeurt in opdracht van de gemeenten”

De verlaging is onder meer mogelijk omdat door de Gewestelijke Afvalstoffen Dienst (GAD) besparingen zijn gerealiseerd. Gedelegeerde Janny Bakker-Klein wijst erop dat die besparingen een direct gevolg zijn van de gewestelijke samenwerking. “Je kunt nu als een grote partij onderhandelen en meer voordelen behalen dan in je eentje. Ook kun je als grote organisatie efficiënter werken.”

“We werken als gewest anders dan een gemeente, want alles wat we doen gebeurt eigenlijk altijd in opdracht van de gemeenten, van wie we ook het geld krijgen. Het betreft zaken waar de betrokken gemeenten belang aan hechten dat ze gezamenlijk worden uitgevoerd. Van belang is dat we ook als gewest sterk op de kosten letten, want we willen de diensten toch zo goedkoop mogelijk aanbieden. Kostenbeheersing is dan ook één van de speerpunten van het financiële beleid.” De gedelegeerde zegt met het oog op de gemeentelijke herindeling dat het gewest ook in de toekomst noodzakelijk zal blijven. “Het gewest zou wellicht niet meer nodig zijn als we één gemeente Gooistad zouden vormen, maar ook na de herindeling blijven er – zoals het zich nu laat aanzien – tenminste zes gemeenten over die belang hebben bij regionale samenwerking.”

Regionaal Economisch Stimuleringsprogramma

De komende jaren is met name de regionale economie een belangrijk

onderwerp. Er wordt via het Regionaal Economisch Stimuleringsprogramma (RES) door de gemeenten samengewerkt met de Kamer van Koophandel en de provincie Noord-Holland. De gemeenten betalen 0,50 eurocent per inwoner, de Kamer van Koophandel draagt 50.000 euro bij en de provincie verdubbelt dit bedrag. De Noord-Hollandse gedeputeerde Jaap Bond, belast met economische zaken, heeft inmiddels te kennen gegeven bereid te zijn de provinciale bijdrage te verviervoudigen, mits de gemeenten dit ook doen, Janny Bakker-Klein stelt dat het voor de begroting van 2008 moeilijk zal worden om de bijdragen per inwoner te verhogen, maar ze wil net als andere Noord-Hollandse gemeenten toe naar twee euro per inwoner. “Dat is nodig om een echt goede impuls te kunnen geven aan de economische speerpunten in de regio; multimedia, zorg en toerisme en recreatie. Dan kunnen we bijvoorbeeld ook de bedrijventerreinen upgraden.”

Janny Bakker-Klein: “Het zou goed zijn als we alle gemeentelijke plannen op één hoop gooien en daar één uitvoeringsprogramma van maken. Dat betekent ook dat we gezamenlijk moeten acquireren en kijken op welke plek in de regio een bedrijf zich het best kan vestigen. Daar maken we een plan van aanpak voor. Het is overigens nog niet zo eenvoudig om dit te realiseren want het vergt wel een omslag in denken bij de betrokken gemeenten.”

Sluitende begroting

Voor de komende jaren zijn er op financieel gebied onder meer onduidelijkheden met betrekking tot de ontwikkelingen op het gebied van de jeugdzorg en door de invoering van het Elektronisch Kinddossier (EKD). Janny Bakker-Klein: “We zien dat veel organisaties zich met jeugdzorg bezighouden en dat de wachtlijsten weer groeien. De rijksoverheid wil daar met een integrale aanpak wat aan doen. Voor het EKD komt daarom geld van de rijksoverheid beschikbaar, maar we zijn wel bezorgd over de hoogte van dit bedrag. Zoals het zich laat aanzien moeten gemeenten ook een deel bijdragen. Wij vinden het mechanisme dat de rijksoverheid beleid bedenkt en de uitvoering aan de gemeenten overlaat, zonder daar voldoende middelen tegenover te stellen, onjuist. Maar als we met de uitvoering van een wettelijke verplichting te maken krijgen, kunnen we niets anders doen dan de kosten doorberekenen aan de gemeenten. Dat maakt de begroting van het gewest ook anders dan die van de gemeenten. Wij kunnen bij het opstellen van de begroting in elk geval uitgaan van de bedragen die we van de gemeenten krijgen, terwijl gemeenten op hun beurt elk jaar moeten afwachten hoeveel ze als algemene uitkering van de rijksoverheid ontvangen. We zijn in onze begroting dus minder afhankelijk van onzekere factoren. Voor ons is het makkelijker om een sluitende begroting te presenteren dan voor een gemeente.”

Vinger aan de pols houden in de Noordvleugel

Door de centrale ligging in de Noordvleugelregio - tussen het Amsterdamse en het Utrechtse - is het gewest Gooi en Vechtstreek voortdurend gedwongen naar beide kanten te kijken. En ook de ontwikkelingen in Almere - als derde 'buur' - moeten goed worden gevolgd. Tot nu toe is er sprake van een redelijke mate van betrokkenheid, maar het gewest wil ook zeker de komende jaren de vinger aan de pols blijven houden. Dat gebeurt via diverse overlegorganen, onder meer specifiek gericht op Noord-Holland, Utrecht, de economie en de landschappelijke ontwikkeling.

3

Wat is de Noordvleugel?

De Noordvleugel is het gebied vanaf Almere westwaarts tot de Noordzeekust en zuidwaarts tot Vianen (onder Utrecht). Daar valt de regio Gooi en Vechtstreek dus precies in. Ook Almere en Eemland horen erbij.

Actief in diverse overlegorganen

Noordvleugel

Gedelegeerde Milo Schoenmaker stelt dat het gewest er in het overleg met de zogeheten NV Utrecht goed bij zit. "Dit is in positieve zin opmerkelijk, omdat het van oorsprong een overlegorgaan is van de provincie Utrecht, waar we als gewest geen deel van uitmaken. We zijn onder meer betrokken bij de ontwikkelingsvisie over de periode 2015-2030."

Ontwikkelingsvisie NV Utrecht

Deze Ontwikkelingsvisie heeft betrekking op het grondgebied van de provincie Utrecht én Gooi en Vechtstreek en geeft aan waar ruimte gevonden moet worden voor 65.000 woningen. Daarbij is eveneens rekening gehouden met de bereikbaarheid van deze locaties en met de landschappelijke waarden van het gebied. Schoenmaker: "De woningbehoefte voor onze regio is geraamd op ruim 10.000 woningen waarvan 5.000 ter vervanging van oude woningen. Voor Gooi en Vechtstreek zijn na 2015 géén nieuwe uitbreidingen en infrastructuur voorzien. Voor de woningbouw zullen we als regio duidelijk moeten kijken naar de ontwikkelingen in Almere-Oost. Utrecht heeft daar behoeftes, maar ook voor de regio Gooi en Vechtstreek moeten daar woningen worden gerealiseerd. Het is dan ook goed om samen op te trekken."

Belang regio goede plek geven

De NV Utrecht is ontstaan als reactie op het ontbreken van voldoende aandacht bij het Rijk voor de oostzijde van de Randstad. Hilversum en het gewest hebben zich bij de NV Utrecht

aangesloten om het belang van de regio ook daar een goede plek te geven. Schoenmaker: "We moeten inbreng hebben in de overlegorganen van de omliggende regio's, omdat we geen overloopgebied willen worden. In ons gebied is bijvoorbeeld niet teveel woningbouwproductie mogelijk. We moeten dan de mogelijkheid hebben onze gedachten en aandachtspunten in te brengen. Daar zijn ook de andere partijen bij gebaat"

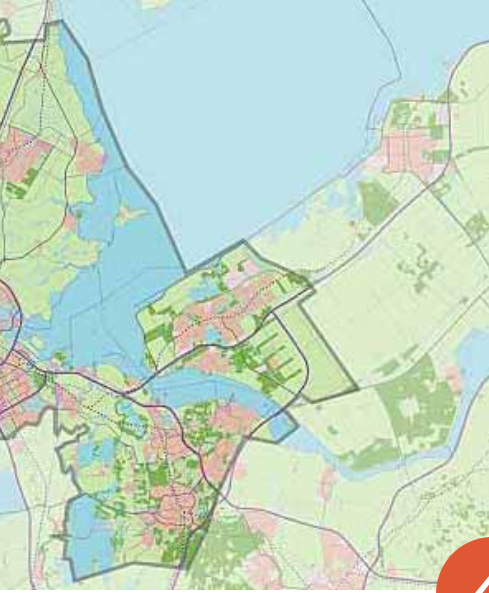
De regio Gooi en Vechtstreek zit ook aan tafel bij het Utrechts Verkeers- en Vervoerberaad. "De knelpunten zoals de A27 en de A28 zijn ook knelpunten die ons en de provincie Noord-Holland aangaan", vervolgt Schoenmaker. "Alles grijpt op elkaar in. De A27 vormt voor een deel de grens tussen Utrecht en Noord-Holland en dat betekent dat ontwikkelingen voor beide provincies van belang zijn. Als de provincie Noord-Holland een vrije busbaan wil aanleggen van Hilversum naar Huizen is het nodig dat Utrecht dat ook weet en dat die optie rekening houdt met toekomstige ontwikkelingen."

Noordvleugel Noord-Holland

Bij het reguliere Noordvleugeloverleg in Noord-Holland zijn tot nu toe vooral

Amsterdam en de provincie Noord-Holland de 'trekker' geweest. De eerste jaren is de regio nauwelijks betrokken geweest bij dit overleg. Muiden en Weesp en later ook Hilversum werden als deelnemer aan conferenties uitgenodigd; het gewest slechts als 'waarnemer'. Schoenmaker wil nadrukkelijker het belang van het gewest op het gebied van ruimtelijke ordening en verkeer en vervoer in dit overleg inbrengen. "Tot nu toe wordt met een beperkt aantal partijen gesproken, maar er zal toch over verbreding moeten worden nagedacht. Zeker omdat we ons op het scharnierpunt van Noord-Holland en Flevoland bevinden. Bij de ontwikkeling van de Amsterdamse regio en de stad Almere kunnen wij zeker op het landschappelijke en recreatieve vlak een rol spelen. En kijk ook naar het verkeer. De A1 ligt midden in ons gebied en is van groot belang. Besluiten daarover zullen samen met ons genomen moeten worden. Dat is van belang om zaken goed te laten landen."

De provincie is inmiddels wel aan het bekijken hoe partijen die nog onvoldoende aangehaakt lijken te zijn bij bijvoorbeeld het 'Ontwikkelingsbeeld 2040' beter bij de acties van de Noordvleugel kunnen worden betrokken.



Brede economische samenwerking in de Noordvleugel

Het gewest is wel nauw betrokken bij de stuurgroep Plabeka (bedrijven en kantoren). Dit overleg wordt binnenkort uitgebreid tot een brede economische samenwerking (Platform Regionale Economische Samenwerking) met vele projecten, waarbij er afstemming is op Noordvleugelschaal. Plabeka geeft ook richting aan de vraag hoe in de regio, ook op langere termijn, voldoende aanbod voor bedrijventerreinen blijft bestaan. De realisatie van 1800 hectare bedrijventerrein in de regio is een grote opgave, maar door samenwerking moet dat kunnen worden waargemaakt. Zo is het toerisme een belangrijke economische factor en kan het wellicht nog belangrijker worden als verbindingen worden gelegd met de zorgsector en de mediasector. Wat zijn de mogelijkheden en wat heeft dat dan voor gevolgen voor de werkgelegenheid en de infrastructuur?

4

De Noordvleugelpartijen kiezen daarbij nadrukkelijk voor duurzame oplossingen (herstructureren van bedrijventerreinen en intensivering van bestaand ruimtegebruik). Gewestgedelegeerde Janny Bakker-Klein van economie en werk stelt dat Gooi en Vechtstreek de speerpunten multimedia, toerisme en recreatie en zorg nadrukkelijk naar voren wil brengen. "Misschien is het Noordvleugeloverleg nog wel te klein als podium als je naar de ontwikkelingen op het gebied van media kijkt. Je moet op dat gebied ook kijken naar de internationale concurrentie. Onze inbreng is hier van groot belang. Natuurlijk werken we constructief mee, maar je kunt op een gegeven moment ook zeggen tot hier en niet verder."

'Innovatieve verbinding in de Noordvleugel'

Om de speerpunten zorg en welzijn

en toerisme en recreatie te versterken is het plan 'Innovatieve verbinding in de Noordvleugel' gelanceerd. Hierbij wordt ingezet op een regio die dynamisch en innovatief is en op de genoemde speerpunten multimedia, zorg en welzijn en recreatie en toerisme wil excelleren. Ook is onlangs een regionale visie werklandschappen vastgesteld. Naar aanleiding hiervan worden de komende maanden keuzes gemaakt op het gebied van thematisering van werklocaties. Ook wordt nader geconcretiseerd waar de opgaven op het gebied van herstructurering van deze locaties liggen, waar transformatie naar andere functies plaats zou moeten vinden en welke mogelijkheden nieuwe werklocaties bieden.

Janny Bakker-Klein: "Er wordt met veel elan gewerkt aan de concretisering van de vier onderdelen waaruit het

programma 'Innovatieve verbinding' is opgebouwd. Naar verwachting is rond de zomer meer duidelijk. Hierbij wordt ingezet op samenwerking tussen kennisinstellingen, bedrijven en overheden en het leggen van dwarsverbanden tussen genoemde speerpuntsectoren. Zo is het toerisme een belangrijke economische factor en kan het wellicht nog belangrijker worden als verbindingen worden gelegd met de zorgsector en de mediasector. Wat zijn de mogelijkheden en wat heeft dat dan voor gevolgen voor de werkgelegenheid hier en de infrastructuur? Daar kijken we naar. We zoeken met de provincie, het bedrijfsleven en de kennisinstellingen naar een vorm van co-financiering."

economische samenwerking in Noordvleugel / metropolitane landschap

5 Stuurgroep Metropolitane landschap: wat kunnen stad en land voor elkaar betekenen?

Gedelegeerde Don Bijl wijst eveneens op de belangrijke plek die Gooi en Vechtstreek in de Noordvleugel inneemt, waarbij hij vooral kijkt naar de plannen die betrekking hebben op de zogeheten groene en blauwe kant. Bijl was al betrokken bij het Groene Hart en De Groene Uitweg en maakt sinds kort ook deel uit van de stuurgroep Metropolitane landschap.

Bijl: "Daarbij kijken we naar de ontwikkeling van stad en land in de Noordelijke Randstad. In ons geval is het vooral een kwestie wat het land kan betekenen voor de stad. Een multinational die zich in de regio wil vestigen, kijkt ook naar de omgeving. Is het er prettig toeven voor de medewerkers? Daarbij gaat het om

zaken als wonen, de aanwezigheid van natuur, voldoende recreatiemogelijkheden en een goede infrastructuur. De Noordvleugel is een verzameling van relatief kleinschalige kernen in een bijzonder waterrijk en open landschap met waardevolle natuur. Dat zie je in geen enkele andere Europese metropool. Dat zijn unieke kwaliteiten die

we moeten benutten, waarbij het van groot belang is dat die kwaliteiten ook behouden blijven. Door hier gezamenlijk over na te denken, krijg je oog voor de kwaliteit van het landschap en ga je bij het ontwikkelen van woningbouwplannen bijvoorbeeld anders denken dan alleen het stapelen van stenen."

Bijl zegt dat bij de ontwikkeling van plannen het van belang is partijen elkaar met open vizier tegemoet te treden. "Dat werkt in de praktijk. Betrek partijen erbij en maak gebruik van de creativiteit en ideeën van organisaties".

Stimulans werkzoekenden om eigen bedrijf op te zetten

“Om de groep werkzoekenden te stimuleren een eigen bedrijf te starten, hebben de gewestgemeenten, UWV, CWI, Kamer van Koophandel en het ROC samen een project in gang gezet”, vertelt Janny Bakker-Klein, gedelegeerde economie en werk. Het project heeft als titel ‘Ondernemend de uitkering uit’ meegekregen. In de regio zijn opvallend veel werkloze 45-plussers. Juist voor deze groep blijkt dit project veel mogelijkheden te bieden.

6

Ondernemend de uitkering uit

stimulans werkzoekenden

De achterliggende gedachte van het project is dat de regio Gooi en Vechtstreek een goed ondernemingsklimaat heeft. In de regio starten ruim twee maal zoveel bedrijven als landelijk gemiddeld en het blijkt dat de ondernemersgeest ook onder uitkeringsgerechtigden leeft. Het project is tevens een goede mogelijkheid voor de 45-plussers die nog steeds een werkgeversdrempel ervaren op de arbeidsmarkt, maar zich wel als freelancer of ZZP-

er (zelfstandige zonder personeel) kunnen laten inhuren. Waar mogelijk zullen links gelegd worden met het programma ‘Innovatieve verbindingen in de Noordvleugel’ en de daarin benoemde speerpuntsectoren multimedia, zorg en welzijn en recreatie en toerisme. “Dat zijn toch de sectoren waarin groeimogelijkheden zitten”, aldus Janny Bakker-Klein.

Daar waar her- en bijscholing nodig is,

wordt samen met het ROC bekeken welke mogelijkheden er zijn. Met het inzicht van dit moment denken we uiteindelijk 60 tot 100 definitieve ondernemingsplannen uit deze groep te realiseren. Daarmee wordt het aantal uitkeringen teruggebracht en wordt tevens een economische impuls aan de regio gegeven. Er was veel belangstelling op de informatiebijeenkomsten, die onlangs hebben plaatsgevonden.



Kwaliteit ambulancezorg regio steeds beter



De ambulancezorg in Gooi en Vechtstreek wordt steeds beter. Voor alle gemeenten in de regio wordt deze dienst verzorgd door de Regionale Ambulancevoorziening (RAV) Gooi en Vechtstreek. Inmiddels is de nieuwbouw van de hoofdvestiging in Hilversum opgeleverd. Hier zijn zowel een ambulancepost als de staf van de RAV ondergebracht. Dat laatste is nieuw.

Stafmedewerkers staan in nieuwe locatie dicht bij dagelijkse praktijk

Gedelegeerde Don Bijl vertelt dat de RAV er bewust voor heeft gekozen om de staf bij een ambulancepost onder te brengen. "Dan houden de stafmedewerkers feeling met de praktijk en dat vinden wij noodzakelijk. Een effectieve bedrijfsvoering staat voorop. De toegankelijkheid is enorm verbeterd. Het management en staffbureau werkten voorheen vanuit het gewestkantoor in Bussum."

Opening op 4 september

Volgens Bijl heeft de gemeente Hilversum zich zeer constructief opgesteld, waardoor we snel de bestaande ambulancepost Zuid konden uitbreiden en we alles vlot konden afwickelen. "De officiële opening van het pand is gepland op 4 september en is alleen voor bestuurders en genodigden. Een open dag voor de inwoners van de regio staat in de planning."

Combinatie van diensten zou mooi zijn

In de Vechtstreek is de RAV druk doende de tijdelijke standplaats in Weesp zodanig geschikt te maken dat hier ook tijdens de nachtelijke uren een ambulance gestationeerd kan worden. Daarnaast is de RAV bezig met een onderzoek voor een structurele oplossing voor de standplaats in Weesp. Er wordt aansluiting gezocht bij de nieuw

te bouwen brandweerkazerne.

Bijl: "Een combinatie van diensten als brandweer en de ambulance zou mooi zijn."

Aanrijtijden zullen verbeteren

Momenteel worden gesprekken gevoerd met de Raad van Bestuur van Tergooizekenhuizen over het positioneren van een standplaats van de ambulance op het terrein van de locatie Blaricum, het voormalige ziekenhuis Gooi-Noord. "De huidige locatie voor het noordelijke deel van het Gooi – de brandweerkazerne in Bussum – is niet gunstig. Door de nieuwe locatie zullen de aanrijtijden voor met name een plaats als Huizen sterk verbeteren", stelt Bijl die opmerkt dat er zo langzamerhand een ideale situatie ontstaat in de regio. "En dat is met name voor de burgers van grote betekenis."

Bijl: "Ik ben blij dat alle veranderingen, ondanks de nodige inspanningen die dat van de medewerkers vergt, zo goed en geruisloos verlopen. We hebben natuurlijk al een fusieproces achter de rug door het opgaan van de GGD-ambulancedienst en broeder de Vries in één RAV-organisatie, maar het is mooi dat we kunnen blijven werken aan de kwaliteit van de organisatie. We kunnen het ons ook niet veroorloven om stil te blijven staan."



In loop van het jaar één gewestelijk overleg

Er komt in de loop van 2007 één gewestelijk bestuurlijk overleg voor Wonen Welzijn en Zorg (WWZ) om meer samenhang tussen deze drie beleidsterreinen te bewerkstelligen. Daarmee wordt het advies van de Denktank Wonen Welzijn Zorg opgevolgd. Gedelegeerde Ben Hammer van volkshuisvesting, maatschappelijke zorg en welzijn zegt dat bij de integrale benadering van WWZ een belangrijke rol is weggelegd voor de nog aan te stellen WWZ-regisseur. "De regisseur moet er onder meer voor zorgen dat er meer samenhang tussen de beleidsterreinen ontstaat. Ook moet de regisseur de komst van een kennisnetwerk – bijvoorbeeld in de vorm van een website – bevorderen."

8



De eerste initiatieven om te komen tot meer regionale samenhang op het gebied van WWZ zijn in 2005 genomen, toen in Huizen drie regiovisies (ouderen, lichamelijk gehandicapten en verstandelijk gehandicapten) werden gepresenteerd. Hammer: "De vraag was toen wat we met die visies zouden gaan doen. Al snel werd duidelijk dat we het beste een integraal beleid konden gaan voeren, waarbij ook het volkshuisvestingsbeleid betrokken moest worden. Door de activiteiten met betrekking tot de komst van de Wet maatschappelijke ondersteuning (Wmo) is dit allemaal een beetje naar de achtergrond gedrongen. Maar we hebben op het moment dat het mogelijk was toch een Denktank ingesteld die het idee dus verder heeft uitgewerkt. Overigens heeft de goede samenwerking tussen de gewestgemeenten bij de invoering van de Wmo er zeker toe bijgedragen dat het draagvlak voor een bestuurlijk WWZ-overleg groot is."

Adviserende rol platforms

Er wordt binnenkort een kwartiermaker benoemd die – vooruitlopend op de komst van de WWZ-regisseur - alvast diverse zaken op de rit moet zetten, zoals het omvormen van de huidige overlegstructuur naar één bestuurlijk WWZ-overleg. "We willen organisaties die nu bij

het beleid betrokken zijn wel aangesloten houden, maar het is wellicht niet nodig dat organisaties bij elke bijeenkomst aanwezig zijn. Of dat ze alleen gedurende bepaalde agendapunten aanwezig zijn en dat we daar de manier van vergaderen op afstemmen. Want er komt natuurlijk wel veel op de nieuwe overlevorm af. We krijgen een enorme agenda." Hammer zegt dat nog nadrukkelijker gebruik gemaakt zal worden van de adviserende rol van de platforms die er al zijn op sommige gebieden, zoals het Platform jeugd en het Platform maatschappelijke zorg.

Een droombaan

De functie van WWZ-regisseur lijkt Hammer een droombaan. "We gaan iemand zoeken die initiatieven neemt, enthousiast is en organisaties en gemeenten weet te prikkelen. Iemand die echt zin heeft invulling aan dit samenhangend beleid te geven. Maar – eerlijk is eerlijk - de man of vrouw begint natuurlijk niet op nul. Er gebeurt

nu ook al heel veel. Maar we willen alles nog beter in beeld zien te krijgen en zorgen voor een integraal beleid, met waar nodig lokale accenten. We zullen onder meer antwoorden moeten vinden op de huisvestingsvraagstukken. Daarbij heb je onder meer te maken met de toenemende vraag naar zorg en de maatschappelijke voorzieningen dichtbij de mensen thuis. Er zijn diverse instrumenten om mee te sturen. Door dat integraal te benaderen kun je als regio laten zien dat je er klaar voor bent. Het lopende traject van de ontwikkeling van een regionale woonvisie is hierin een belangrijke stap."

Subsidie provincie

De provincie Noord-Holland heeft voor de jaren 2007 en 2008 een subsidiebedrag van € 70.000,- toegezegd. "Dat is heel belangrijk. Zonder deze subsidie zouden we het niet op deze manier hebben kunnen aanpakken. Gemeenten zullen zelf ook moeten gaan bijdragen."

Viering 40 jaar gewest op donderdag 15 november

Het gewest Gooi en Vechtstreek bestaat op 17 november van dit jaar veertig jaar. Deze mijlpaal is de aanleiding om de activiteiten van het gewest zowel regionaal als landelijk onder de aandacht te brengen. Dat gebeurt onder meer met een interactieve bijeenkomst op donderdagmiddag 15 november. Daarbij worden de thema's die in het gewest spelen nadrukkelijk naar voren gebracht. Het accent ligt op de kracht en kwaliteit van de regio en de uitstraling daarvan op de directe omgeving, zoals Almere, Amsterdam en Utrecht.

“Echt leuk feest met een informele creatieve invulling”

9



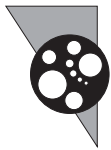
Utrechtseweg 16, Hilversum



Naarderstraat 3, Huizen



Brinklaan 138, Bussum



Gewest Gooi en Vechtstreek

Samenwerkingsorgaan van de gemeenten Blaricum, Bussum, Hilversum, Huizen, Laren, Naarden, Muiden, Nederhorst den Berg en Weesp



GEWEST

40 jaar
15 november 2007

GOOI EN VECHTSTREEK

Gedelegeerde Ben Hammer maakt deel uit van zowel het Voorbereidingscomité als het Comité van aanbeveling. Het Voorbereidingscomité wordt verder gevormd door medewerkers van het gewest en heeft als taak de dag organisatorisch voor te bereiden. Het Comité van aanbeveling kijkt vooral naar de inhoud van de activiteiten op de feestmiddag. Hammer: “We moeten een en ander nog definitief vormgeven, maar zeker is dat we met z'n allen er echt op uitgaan om Gooi en Vechtstreek in al z'n facetten te leren kennen. Ik heb meteen gezegd dat ik geen middag met sprekers in een zaal wilde waar allemaal mensen op af komen, die alleen maar luisteren. Nee, het is veel leuker met z'n allen wat actiefs te gaan doen.”

Leden Comité van aanbeveling

Andere leden van het Comité van aanbeveling zijn Frans Evers (ex-directeur van Natuurmonumenten), Jan Muurling (directeur Stichting Samenwerkende instellingen en organisaties

voor Gezondheidszorg en zorgverlening in Gooi en Vechtstreek), Rudy Stroink (directeur van TCN Media Park) en Friso de Zeeuw (ex-gedeputeerde van de provincie Noord-Holland). Een werkgroep ondersteunt het comité bij de opzet, invulling en uitvoering van het programma.

Gebruikmaken van multimediale hulpmiddelen

“Hou de agenda's vrij”, is dan ook het devies van Hammer aan die mensen in en buiten de regio die regelmatig met het gewest te maken hebben. “Het wordt een echt leuke middag met een informele creatieve invulling rond de thema's natuur en milieu, economie, zorg en welzijn en werkgelegenheid.” Bij de presentaties tijdens het creatieve gedeelte zal gebruik worden gemaakt van moderne multimediale hulpmiddelen, die passen bij dit regionale economische speerpunt. “Er moet van alles gebeuren en het liefst moet zo'n festiviteit ook nog wat opleveren”, zegt Hammer, die wijst op de mogelijkheid

de aanwezigen aan de slag te laten gaan met stellingen over de genoemde thema's. Eerder hebben de inwoners uit de regio zich dan al over deze stellingen uitgesproken.” Hammer wil met een cadeau inhaken op het feit dat Gooi en Vechtstreek een aantrekkelijk gebied is om te werken wonen en te recreëren. “Misschien moeten we op de een of andere manier iets teruggeven aan de natuur. Ik heb wel al een idee dat ik binnenkort aan de verschillende colleges van B en W zal voorleggen.”

Het gewest en bedrijven en instellingen die een belangrijke schakel vormen in de regionale samenwerking zorgen voor de financiering van de viering van het jubileum. Hammer: “Het is toch een mooie gelegenheid om het gewest goed op de kaart te zetten.” En voor het geval het eventueel slecht weer mocht zijn. “We hebben al een sponsor die poncho's ter beschikking wil stellen.”

gewest 40 jaar

“We brengen geen vis, maar leren ze wel om te vissen”

Roemeense regio moet door samenwerking afvalstroom beheersbaar maken

Het gewest Gooi en Vechtstreek is een samenwerkingsverband aangegaan met de Roemeense regio Tarnava Mare. Het belangrijkste doel hiervan is het gezamenlijk beheersbaar maken van de huishoudelijke afvalstroom in deze regio. Met de in Gooi en Vechtstreek aanwezige ervaring en kennis worden de gemeenten in Roemenië vooral geholpen met het initiëren en vormgeven van bestuurlijke samenwerking.

10



Gewestgedelegeerde milieu, Dick Spel, presenteert het plan in Roemenië

ontvangen. “Het ministerie van VROM zocht in het land naar ‘best practises’ en kwam bij ons uit. We laten zien dat je door samen te werken goede resultaten kunt bereiken”, vertelt oud-gedelegeerde milieu, Frans Kolk. Hij zet zich vanaf het allereerste moment belangeloos in voor het project. Kolk is al een paar keer samen met de huidige gedelegeerde voor milieu, Dick Spel, en medewerkers van de GAD naar Roemenië geweest om daar te kijken welke mogelijkheden er liggen en om te spreken met betrokkenen.

Samenwerken en afval scheiden

“Het is allemaal begonnen met de presentatie van ons ‘afvalmanagement-model’ op een internationaal symposium in Boekarest”, vertelt Kolk. Later werd door een GAD-delegatie een bezoek gebracht aan de regio Tarnava Mare en is gesproken met vertegenwoordigers van 27 grote en kleine gemeenten over de afvalproblematiek. In het gebied wonen ongeveer 280.000 inwoners. Daarmee is het gebied qua inwoneraantal vergelijkbaar met de regio Gooi en Vechtstreek.

De ondersteuning bestaat vooral uit het beschikbaar stellen van uren van deskundigen. Een klein deel kan binnen de begroting van de Gewestelijke Afvalstoffen Dienst (GAD) worden opgevangen. Door de Vereniging Nederlandse Gemeenten is een

subsidieverzoek goedgekeurd voor het vergoeden van reis- en verblijfskosten en de projectondersteuning. Er is in totaal € 70.000,- met het project gemoeid. De GAD heeft de afgelopen jaren verschillende delegaties uit een aantal toekomstige EU-lidstaten

De oude stortplaatsen voldoen niet aan de EU-eisen





Kolk: "We sturen geen vrachtwagens en andere materialen, daar gaat het in dit project niet om. Het is geen ouderwetse ontwikkelingshulp. We brengen geen vis, maar leren ze wel om te vissen. Ze moeten de afvalverwerking gewoon beter regelen door samen te werken en zaken als het scheiden van afval goed op te zetten. Tijdens ons tweede bezoek is het kwartje, dat samenwerken loont, gevallen. Met name de burgemeester van Medias, de grootste stad in de regio, vervult nu een voortrekkersrol. Ik hoop dat dat ook concreet duidelijk wordt als we straks in juli weer een bezoek brengen aan Roemenië."

Zo weinig mogelijk restafval

Alle gemeentelijke stortplaatsen in de regio Tarnava Mare moeten uiterlijk in 2010 dicht zijn. Volgend jaar al wordt de grootste stortplaats gesloten en moet het huisvuil naar een regionale stortplaats worden gebracht, die voldoet aan de EU-normen. Gedelegeerde Dick Spel: "Men realiseert zich dat regionale samenwerking nodig is, waarbij het zaak is om het aantal ritten

te beperken. Dat kan onder meer door afval te scheiden en ervoor te zorgen dat zo weinig mogelijk restafval naar de nieuwe stortplaats moet worden gebracht." Spel en Kolk stellen dat het belangrijk is dat de Roemeense gemeenten gezamenlijk de regie houden over de organisatie van de afvalinzameling. "Het is zaak dat je als overheid zelf sturing kunt geven en dus de regie in handen hebt", zegt Kolk. Spel wijst ook op het feit dat rekening moet worden gehouden met een andere bestuurlijke mentaliteit.

Infrastructuur

Spel vervolgt: "We maken duidelijk dat de juiste mensen op de juiste plek nodig zijn. We leggen ons systeem niet aan hen op, want ze hebben met compleet andere zaken te maken dan wij." Kolk vult aan: "Ze zouden eigenlijk moeten beginnen met het verbeteren van de infrastructuur. Niet alleen voor het vervoer van het afval, maar ook voor de economische ontwikkeling van de regio. Daarnaast zijn ze op andere terreinen weer verder dan hier in Nederland. Zo worden de petflessen

ingezameld, op kleur bijeengebracht en dan samengeperst voor hergebruik. Afval is duidelijk niet universeel. In Roemenië zul je zeker geen ijzer, koper en zink in het afval aantreffen."

Roma's leven van het afval

Diverse Roma-families leven van het afval op de grootste stortplaats in de regio. Spel: "Als wagens met vuilnis naar de stortplaats rijden, springen jongens er vlak voor de stortplaats al op en gooien ze spullen die ze kunnen gebruiken van de wagen af. Het is niet duidelijk wat de nieuwe afvalaanpak voor gevolgen heeft voor deze groep mensen. Overigens wordt in elke gemeente anders met deze groep mensen omgegaan, afhankelijk van de lokale samenstelling van de bevolking. Naast de voordelen voor de gemeenten in Tarnava Mare, heeft het project ook verschillende positieve effecten voor het gewest zelf. Zo wordt door de contacten met Roemenië de kennis en ervaring van de medewerkers, die erbij betrokken zijn, vergroot. Spel: "Daarnaast kunnen we ook in het gewest laten zien dat we met ons afvalstelsel goed bezig zijn."

Nieuwe stortplaatsen zijn wel volgens de normen aangelegd





Het gewest Gooi en Vechtstreek is een samenwerkingsverband van de gemeenten Blaricum, Bussum, Hilversum, Huizen, Laren, Muiden, Naarden, Weesp en Wijdemeren.

Deze nieuwsbrief is een uitgave van
Gewest Gooi en Vechtstreek
Postbus 251
1400 AG Bussum
Tel. 035-69 26 444
Email gewest@gg-v.nl

Adres vanaf 20 augustus 2007
Postadres
Postbus 514
1200 AM Hilversum

Bezoekadres
Heuvellaan 50
1217 JM Hilversum

www.gewestgooienvechtstreek.nl
www.gad.nl
www.ggdgooi.nl
www.ravgooi.nl

Eindredactie
Barbara van Gelder

Tekst
Willem Bakering

Fotografie
Ger Adrichem, Margot Brakel, Marloes van der Haagen,
Dick Jongerden, Frans Kolk, Marjolijn Lamme, Marc Maassen
en Alfred van der Velde

Foto's van het Sony gebouw aan de Heuvellaan
zijn tot stand gekomen door samenwerking tussen
Castanea Bedrijfsmakelaars en TCN Media Park

Fotobewerking
Dick Jongerden

Vormgeving en drukwerk
Drukkerij Almere

11

Verhuizing

column

Wil je als gewestelijke diensten leuk je veertigste verjaardag vieren, moet je weer verhuizen. Het gewest toert door de regio. Van Hilversum, waar het in de roerige zestiger jaren begon, naar Huizen. Van Huizen, wegens muizen, verhuizen naar Bussum en nu weer naar Hilversum. Maar daar blijft het niet bij. Straks weer terug naar Bensdorp, terug binnen de gemeentegrenzen van Bussum of hoe dat na de vrijage met Naarden gedoopt zal worden.

Veertig jaar in beweging, dat houdt het gewest jong. Bewegen is immers het toverwoord binnen de gezondheidsprogramma's, maar ach, dik is het gewest nooit geweest. Maar verhuizen geeft ook altijd wel een beetje weemoed of ongemakken. Het donderdagse loopje naar de Bussumse markt, de Spakenburgse lekkerbek van Annemarie en zelfs station Bussum- Zuid, kun je best gaan missen. Geluk besef je je pas als het voorbij is. Nieuwe kansen doen zich voor. Chakka..Het gebouw van het gewest was toch ook niet alles. Bij hevige regenbuien emmertjes op de gang in die fantasieloze zestigerjaren legodoos, zoals kinderen de blokjes kunnen stapelen. Het oude politiebureau, uniform.

Ongemakkelijke vergaderzalen in het souterrain met een streepje daglicht door de bovenraampjes die je het gevoel gaven of een arrestant of een student in de Jordaan te zijn. Maar ondanks de saaiheid van het pand, maakten de mensen het tot een gezellige en warme werkplek.

Het getuigt van visie dat Bussum het boeltje platgooit en er nieuwe appartementen neerzet. Het gewest kan inpakken, maar ook weer uitpakken op een glossy locatie in Hilversum. De plek waar Sony music de Europese markt wilde veroveren. Wij zien al genoeg muziek in de regionale markt.

Het gewest wordt jarig in het nieuwe huis. Ja, en het leven begint bij veertig. Wat een toekomst. En als we dan in Hilversum gesetteld zijn, verhuizen we gewoon weer terug naar Bensdorp, een nieuw dorp en een megaproject waar Bussum wel chocola van kan maken. Nieuwe kantoren aan het spoor en heel veel ideeën voor de nieuwe inrichting. Aan het spoor kijken we al weer uit naar de nieuwe halte. Waar zal het gewest Abraham zien?

Rolf Heuvingh
Projectadviseur economie & werk