

Verslag Gewestelijke Regioconferentie Meer samen, samen méér 'En nu verder!'

Vrijdag 4 november 2011 werd in Hilversum de regioconferentie 'En nu verder!' gehouden. Door een kleine 100 bestuurders, raadsleden en andere deelnemers werd op interactieve wijze van gedachten gewisseld over de samenwerking binnen het Gewest en de thema's die daarbij centraal zouden moeten staan.

Opening door Gewestvoorzitter



Het is 13.00 uur als de heer Pieter Broertjes, burgemeester van Hilversum en gewestvoorzitter, iedereen welkom heet. Hij geeft aan dat de opkomst erg hoog is en grapt dat dit misschien wel met het Telegraaf artikel van vanmorgen (waarin werd geschreven over de opkomst van raadsleden in relatie tot hun vergoeding) te maken heeft.

Hij leidt de aanwezigen vervolgens door het programma, dat de volgende agenda kent:

- Waar staan we?
- Wat staat vandaag centraal?
- Hoe ziet het vervolg er uit?
- Visie van het dagelijks bestuur.

De conferentie past in een reeks van bijeenkomsten en heeft alles te maken met de herijking en het rapport van Ben Hammer, 'Meer samen, samen méér', dat in mei dit jaar verschenen is. Er is volgens Broertjes alle reden om tempo te maken en dat gaat wat hem betreft vanmiddag zeker ook gebeuren.

Bij de presentatie van het rapport werden de contouren al zichtbaar, onder meer dat het Gewest afscheid moet nemen van het Algemeen Bestuur in haar huidige vorm. Er is, zo is duidelijk, geen behoefte aan een vierde bestuurslaag, maar aan een democratische verankering. Deze democratische legitimatie kan op verschillende manieren, via verschillende modellen, tot stand komen. Vast staat dat we daar een vorm voor moeten vinden, aldus Broertjes.

De richting zal gezocht moeten worden in de vorming van een compact bestuur, het opheffen van het Algemeen Bestuur zoals we dat nu kennen, het verduidelijken van rollen en het werken aan de regionale agenda vanaf 2012. De bedoeling is vroegtijdig de betrokkenheid van de raden in het geweststatuut te formaliseren. Tot slot moeten ook de slagvaardigheid en efficiëntie versterkt worden door bundeling van capaciteit en middelen in taakgroepen.



Broertjes heeft het idee dat een werkvorm conform die van het Europees Parlement ook in het Gewest een werkbaar model zou kunnen zijn. In de zomer van 2012 zou er duidelijkheid over de nieuwe bestuursstructuur moeten zijn, een structuur die dan vanaf het najaar van dat jaar ingevoerd zou kunnen worden.

In het programma van vandaag is gekozen voor een inhoudelijke koppeling. In het eerste deel staat de vraag centraal hoe je de betrokkenheid bij gezamenlijke beleidsontwikkeling organiseert. In het tweede deel komt heel praktisch het thema Shared service voorbij, waarbij direct voordeel centraal staat. Al is dat laatste wellicht eenvoudiger gezegd dan gedaan.



Tijdens de dag wordt volop gebruik gemaakt van social media. Deelnemers (en anderen) kunnen zich ook via Twitter in de discussie mengen en de resultaten van de discussies worden via Google Presentations met de zaal gedeeld.

Thema 1:

De drie decentralisaties: Awbz, jeugdzorg en de Wet werken naar vermogen



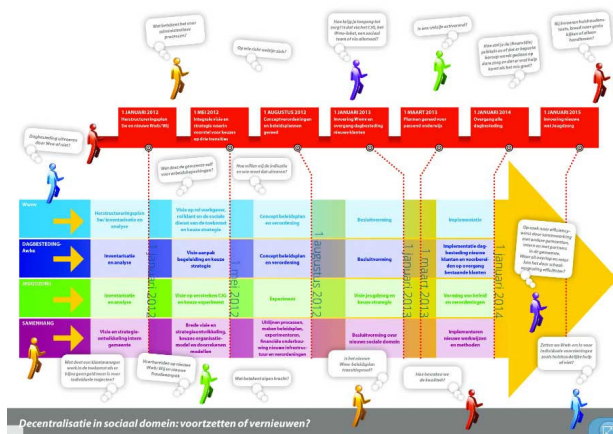
De heer Igor Meuwese, regisseur WWZ Gewest, verzorgt de inleiding op het eerste thema: Awbz, jeugdzorg en de Wet werken naar vermogen. Hij vindt dat we als Gewest trots mogen zijn op dat wat we met elkaar aan het doen zijn en voor elkaar krijgen. We zijn nu ruim op tijd en de conferentie van vandaag kan als voorbeeld dienen hoe om te gaan met regionale agendavorming.

Een van de dingen die we op de regionale agenda hebben staan, is het thema van de drie decentralisaties. Dat is niet voor niks, het zijn deze drie decentralisaties die onze grote opgave in dit sociale domein worden:

1. **Wet werken naar vermogen (Wwnv)**
De samenvoeging van WWB, WIJ, SW en WAJONG tot een regeling Werken naar Vermogen, onder verantwoordelijkheid van de gemeenten.
2. **Begeleiding (Wmo)**
Het schrappen van de functie 'Begeleiding' uit de Awbz en het daartoe uitbreiden van de reikwijdte van de compensatieplicht in het Wmo
3. **Jeugdzorg naar de gemeente**
Decentralisatie van de verschillende vormen van jeugdzorg naar gemeenten

De veranderingen die de burger voor zijn kiezen krijgt, hebben niet alleen te maken met de wetgeving maar ook nog met een heleboel andere zaken, er is namelijk sprake van een stapeling van effecten voor burgers:

- Begeleiding naar Wmo
- Jeugdzorg naar gemeenten
- Passend onderwijs
- IQ-maatregel
- PGB hervorming
- Bezuiniging WSW
- Wet werken naar vermogen
- Eigen bijdrage GGZ
- Scheiden wonen/zorg
- Overgang zorgkantoren (Awbz) naar zorgverzekeraars
- Heroriëntatie hulpmiddelen



Redenen voor regionale samenwerking bij deze drie decentralisaties zijn:

- regionale schaal van aanbieders van voorzieningen
- omvang van de taken en verantwoordelijkheden
- snelheid van de decentralisaties (er is nu al inzet nodig)
- gezamenlijke scholing en expertiseontwikkeling om dubbel werk te voorkomen
- regelmatige afname van zorg en ondersteuning buiten de eigen woongemeente

We moeten volgens Meuwese continu op zoek naar de lokale vrijheid en verbinding. Dat wil zeggen oplossingen dicht bij de burgers zoeken. Maar tegelijkertijd zijn er ook regionale kaders en moeten we op zoek naar de schaalvoordelen.

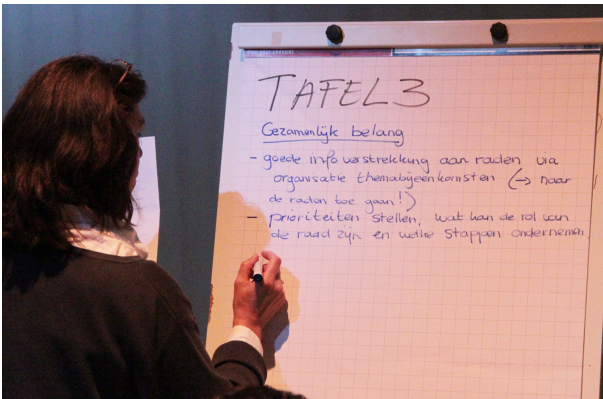
Tafeldebat thema 1: De drie decentralisaties

Aansluitend op de presentatie van Meuwese wordt er in een tafeldebat aan tien verschillende tafels gediscussieerd over de concretisering van en kaderstelling bij de gezamenlijke beleidsontwikkeling.

De vragen die elke tafel dient te beantwoorden zijn

1. Wat is u bijgebleven uit de zojuist gehouden presentatie en wat verbindt u hieraan als (persoonlijke) doelstelling voor de komende periode?
2. Wat zijn de belangrijkste opgaven voor gemeenten?
3. Wat is hierin het gezamenlijke belang en hoe organiseren en borgen we dit?
4. Welke boodschap geeft u mee aan de betrokken bestuurders en ambtenaren?

Wat blijft uit de presentatie is dat er bij de drie decentralisaties veel op gemeenten afkomt. Er zal sprake zijn van een culturomslag: Van "Zorgen voor" naar "Zorgen dat". Een belangrijke opgave voor gemeenten is daarbij het 'ontkokeren' van de betrokken sectoren. Deze efficiencyslag biedt ook kansen.



Een gezamenlijke aanpak wordt hierbij als meerwaarde gezien. Het gaat om het met elkaar delen van kennis en het benutten van schaalvoordelen zoals bij de inkoop van zorg en vervoer. Er wordt bij de uitwerking aandacht gevraagd voor een goede balans tussen de collectieve eenduidigheid en lokale accenten. Lokaal waar nodig en regionaal waar kansen liggen. Voor de burger moet voldoende herkenbaarheid en toegankelijkheid moet aanwezig zijn. Maak onderscheid tussen zaken

die gezamenlijk in de back-office kunnen worden opgepakt en het maatwerk dat veelal gevraagd wordt aan de front-office. Centraal staat dat we het voor onze burger goed regelen.

Vroegtijdige betrokkenheid van de raden is belangrijk om de doelen te bepalen en om deze zorgvuldig tot uitvoering te brengen. Aanbevolen wordt een gezamenlijke visie op de drie decentralisaties tot 2030 vast te stellen, waarbij raadsleden vooraf kaderstellend worden betrokken. Een regionale bestuurlijke en ambtelijk taakeenheid is doelmatig. Zorg daarbij voor een uitstekende communicatie met de gemeenteraden. Geef daarin nauwkeurig aan welke stappen op welk moment worden verwacht. Betrokken portefeuillehouders houden de raden regelmatig op de hoogte van de voortgang.



Om de afspraken regionaal te borgen kan gedacht worden aan convenanten. In het algemeen wordt echter aanbevolen om de organisatie niet te zwaar op te tuigen. Houd het flexibel en dichtbij voor de burger.



Als boodschap wordt aan de bestuurder en ambtenaren meegegeven: Durf sneller keuzes te maken; Durf over je eigen schaduw heen te stappen; Maak verbinding tussen de drie transities.

Thema 2:

Regionaal servicecentrum



Het is 15.00 uur als het tweede deel van het programma begint; onderwerp van gesprek is het regionaal Servicecentrum. Het woord is aan de heer Jan Visser, gemeentesecretaris gemeente Wijdmeren. Visser heeft in mei het Servicecentrum zijn droom genoemd en beloofd het centrum in 2014, om precies te zijn op 2 januari 2014, op te leveren.

Je kunt je afvragen waarom het zo lang duurt, "maar zo gaat nou eenmaal", aldus Visser. Mensen wachten op elkaar, er komen nieuwe mensen etc. Het verschil is dat er nu een betere planning ligt en dat er ook echt concrete stappen gemaakt gaan worden.

Waarom moeten we zo'n Servicecentrum willen, en hoe pakken we dat aan. Om met die eerste vraag te beginnen: er zijn verschillende redenen om een regionaal servicecentrum te willen.

Om te beginnen wordt de wereld kleiner, je kunt niet alles meer om de hoek krijgen, we zijn om die reden ook van 1000 naar 418 gemeenten gegaan. Het samenvoegen van gemeenten en gemeentelijke organisaties zal doorgaan. Belangrijk is dat je dit op de juiste momenten doet, niet te vroeg en niet te laat. Veel gemeenten vinden het belangrijk om zelf contact te houden, maar tegelijk is het belangrijk om een efficiëncyslag te maken. Zet daarom nu in op samenwerking.

De tweede reden om in te zetten op samenwerking is geld. We hebben last van de crises en het wordt hoog tijd dat we onze middelen zo efficiënt mogelijk gaan inzetten. Het model levert bij de Drechtsteden zo'n zeven tot acht miljoen per jaar op. Overgezet naar de regio Gooi en Vechtstreek zou dat zes miljoen per jaar moeten opleveren.



Een derde reden is dat de dienstverlening er beter van wordt. Autonomieverlies is onontkoombaar, als je iets gezamenlijks gaat organiseren dan is inleveren onontkoombaar. Maar je krijgt er wel wat voor terug: een regio die sterker is, beter toegerust is en operaties beter kan uitvoeren.

Over het draagvlak kun je volgens Visser stellen dat alleen als we snel in actie komen het goed zal gaan, anders niet. Er komt, zo schat hij in, vast een buitenstaander die dit traject gaat trekken en de benodigde expertise meebrengt.

Tafeldebat thema 2

Aansluitend op zijn inleiding deelt Visser, ter inspiratie voor de tafeldebatten, twee modellen uit: het Model Drechtsteden en het Model Rivierenland. Er zijn wat hem betreft zeker variaties in de zaalopdracht mogelijk, maar Visser vindt het belangrijk dat de groepen concreet zijn bij het uitwerken van de opdracht.



De vragen die gesteld worden, zijn:

1. Welke beelden roept een regionaal servicecentrum bij u op?
2. U ziet dit initiatief; welke stappen kunt u zetten om dit te helpen realiseren?
3. Welke aandachtspunten geeft u mee?
4. Steunt u het initiatief?

Als beeld wordt op Twitter een aardige woordspeling op naar voren gebracht. Het komt neer op een SHARED DURF's CENTRE. Realisatie van een regionaal servicecentrum kan het beeld opwekken van het ontstaan van een Moloch. Het is van belang een stevige opdracht te geven. Ook beleidsfuncties kunnen op termijn onder deze voorziening worden begrepen.

Met de opkomst van het Nieuwe Werken blijkt het beeld van leegstand in de gemeentehuizen enigszins overtrokken. De opzet van de omgevingsdienst met Flevoland zal uitgaan van het Nieuwe Werken. Voor wat betreft de vorm van de samenwerking is het aanhaken bij bestaande functies in deze regio een goede mogelijkheid. Bij de aanpak behoort vooraf een goed uitgewerkte businesscase op tafel te liggen.



Er wordt nadrukkelijk aanbevolen vooraf een inventarisatie te doen om de nulsituatie in de regio vast te leggen. Dit voorkomt dat achteraf oneigenlijke discussies ontstaan over het rendement. Bij dit vergaande initiatief is betrokkenheid vooraf van alle gemeenteraden belangrijk. Als waarschuwing wordt meegegeven dat voorkomen moet worden dat gemeenten een servicecentrum gaan gebruiken als afvalputje. Kwaliteit zal vooraf scherp geformuleerd moeten worden. Op basis van een voorliggende concept bestuursopdracht wordt aanbevolen om meer alternatieven bij de inventarisatie en het onderzoek mee te nemen.

Goede betrokkenheid van het management en de medewerkers is uitgangspunt. Als suggestie wordt meegegeven om uit te gaan van een groeimodel. Andere tafels doen de aanbeveling juist uit te gaan van een Big Bang om het best aansprekende rendement te kunnen behalen.

Brede aanbeveling is om snel van start te gaan en niet eindeloos te blijven onderzoeken. Een strakke planning met een hoog tempo is gewenst. Een groeimodel en een cafetariamodel geven ruimte voor gemeenten om aan te sluiten in hun eigen tempo. Aan de andere kant wordt onderkend dat voldoende massa bij de start aanwezig moet zijn is om professioneel, kostenbesparend en efficiënt te kunnen werken. Het project hoeft echter niet met alle negen gemeenten tegelijk te starten.

Samenvatting en vervolg

De klok loopt tegen 17.00 uur als gewestvoorzitter Broertjes de middag samenvat en afsluit. Hij denkt dat het handig is als er nu zo snel mogelijk een concept besluitenlijst komt. Half november zou er dan een vergadering moeten zijn, met als doel voor beide onderwerpen besluiten te nemen en deze in gang te zetten.

In februari 2012 zou er weer een inhoudelijke conferentie kunnen plaatsvinden en in mei misschien een Gooise landdag in Bussum waarbij alle betrokkenen elkaar ontmoeten om er klap op te kunnen geven.

Een van de deelnemers benoemt dat als je iets met het Algemeen Bestuur afsprekt, je het nog niet met de raden hebt afgestemd. Dat is, zo onderstreept ook Broertjes, een belangrijk aandachtspunt voor het Algemeen Bestuur. Wellicht moet de klankbordgroep hier ook een rol in spelen. Voorkomen moet worden dat er op dit vlak fouten worden gemaakt.

Misschien moet er een raadsbrief komen die op hetzelfde moment in alle raden besproken wordt. Broertjes benadrukt nog eens dat het uiterst belangrijk is om te communiceren. Ook vanuit de gemeentesecretarissen wordt dit beaamd. Samen wordt vastgesteld dat er zorgvuldig gewerkt moet worden. Tegelijk is er ook het besef dat tempo maken nodig is.

Met deze woorden sluit gewestvoorzitter Broertjes de bijeenkomst af en nodigt iedereen uit een drankje met elkaar te drinken.